

A 30/2019 (VII. 26.) BM rendelettel módosított 54/2014. BM. rendelettel életbe léptetett Országos Tűzvédelmi Szabályzat figyelembevételével, a 30/1996. (XII. 06) BM. rendelet vonatkozó előírásai alapján

Ózdi SZC Deák Ferenc Technikum és Szakképző Iskola

tűzvédelmi rendjének a meghatározása érdekében az alábbiakban foglalt

3./2020. számú utasítással kiadott

TŰZVÉDELMI SZABÁLYZAT végrehajtását rendelem el

Az itt nem szabályozott kérdésekben a mindenkor érvényes állami rendeletek, szabványok és szabályzatok előírásai az iránymutatók. A létesítésre vonatkozó előírások tekintetében az egyes építmények létesítése (engedélyezése) idejében érvényes hatályos előírások az iránymutatók, mely szabályok megtartása kötelező.

Kazincbarcika, 2020. 07.01.

Igazgató 



A Tűzvédelmi Szabályzatot összeállította : Hudák Viktor tűzvédelmi főelőadó tel:30/9981467
biz.sorszám: 1032731

Képző szerv: Oktatási Stúdió '90 Kft. (Miskolc, Csabai kapu 25/A)

Előszó: Az intézmény által üzemeltetett létesítmények az 1970-80.-as évek építészetének jellegzetességeit jelenítik meg a felhasznált anyagok, építési technológiák és a használat jellemzőinek tekintetében.

Az Ózdi SZC Deák Ferenc Technikum és Szakképző Iskola 3701 Kazincbarcika, Herbolyai u. 9. a középiskolai szakképzés elméleti oktatásának helye. Földszint és két emelet.

Az Ózdi SZC Deák Ferenc Technikum és Szakképző Iskola 3701 Kazincbarcika, Herbolyai u. 9. az ipari jellegű gyakorlati képzés helye. Földszint és egy emelet. Az épület eredetileg általános iskolai használatra készült.

A tanműhely épületben a képzési ágaknak megfelelően - hegesztő képzés – a technológiához tartozó gázok felhasználása és palackban történő tárolása történik. Saját tulajdonú palackok: argon, széndioxid 3db, acetilén 3db, oxigén 9db. Ezen kívül további 20db, az oktatás igénye szerint változó minőségű a fentiek szerinti éghető, égést tápláló és nem éghető gázok felhasználása, tárolása történik. Mind a két épület távfűtéses, továbbá napelemmel van szerelve.

Képzési ágak, ennek megfelelő helyiségkialakítás, használat:

- Grafikus
- Épületgépész technikus
- Irodai titkár
- Hegesztő
- Központifűtés-és gázhálózat rendszerszerelő
- Épület és szerkezeti lakatos
- Kőműves
- Festő, mázoló, tapétázó
- Szárazépítő
- Ács
- Női szabó

Munkavállalók száma: 37fő, diákok száma: ~287ő.

I. HATÁLYA

1.1. Területi hatálya

A Tűzvédelmi Szabályzat hatálya kiterjed az **Ózdi SZC Deák Ferenc Technikum és Szakképző Iskola** létesítményeire, szabad területeire, illetve minden munkaterületre, ahol az iskola munkavállalói, vagy diákjai szervezett tevékenységet folytatnak:

- Ózdi SZC Deák Ferenc Technikum és Szakképző Iskola
3701 Kazincbarcika, Herbolyai u. 9.
- Ózdi SZC Deák Ferenc Technikum és Szakképző Iskola Tanműhely
3701 Kazincbarcika, Herbolyai u. 7.

1.2. Személyi hatálya

A Tűzvédelmi Szabályzat előírásait az iskola minden munkavállalójának és diákjának - a tőlük elvárható módon - továbbá az 1.1. pontban felsorolt létesítményekben tartózkodó minden személynek be kell tartania.

1.3. Időbeli hatálya

A Tűzvédelmi Szabályzat 2020. július 01-től lép hatályba és visszavonásig érvényes, egyidejűleg a 2020. január 22-én kiadott Tűzvédelmi Szabályzat hatályát veszti.

II. ÜGYRENDI RÉSZ

2.1. Az igazgató feladatai

- Az iskolárvonatkozó tűzvédelmi előírások végrehajtását rendszeresen ellenőrzi és ellenőrizteti.
- Gondoskodik a jogszabályokban és kötelezendően alkalmazandó szabványokban meghatározott, a használatra vonatkozó tűzvédelmi követelmények feltételeinek a megteremtéséről, a tűzvédelmi használati szabályok megtartásáról, a tűzvédelem tárgyi és személyi feltételeinek a meglétéről, a kötelező tűzvédelmi felülvizsgálatok elvégzéséről, a tűzvédelmi oktatások megtartásáról, megszervezéséről.
- Gondoskodik az intézmény épületeiben tartózkodók mentése, menekülése feltételeinek minden időben történő biztosításáról, az ide tartozó szabályok megtartásáról.
- Létrehozza, irányítja és működteti a tűzvédelmi szervezetet, *la tűzvédelmi feladatok maradéktalan végrehajtásáért felelős kinevezett vezetők - jelen szabályzat ügyrendi részében foglaltak szerint - bevonásával/* azon keresztül gondoskodik az alábbiakról:
- Gondoskodik arról, hogy minden munkakörben megfelelő szakképzettségű és megfelelő tűzvédelmi ismeretekkel rendelkező munkavállaló álljon rendelkezésre, továbbá arról, hogy az intézményben tartózkodó valamennyi személy – ide értve a tanulókat is – a rájuk vonatkozó tűzvédelmi ismeretekkel a szükséges mértékben rendelkezzenek.
- Gondoskodik az intézmény használatával kapcsolatos tűzvédelmet érintő felülvizsgálatok és üzemeltetési ellenőrzések elvégzéséről, a tűzvédelemmel kapcsolatba hozható eszközök, berendezések meglétéről, megfelelő állapotáról *(tűzterjedés elleni, -tűzvédelmi berendezések, hő és füst elleni védelmet biztosító berendezések, biztonsági és figyelmeztető jelek, tűzoltó készülékek, tűzoltó-vízforrások, időszakos tűzvédelmi felülvizsgálat, villámvédelmi felülvizsgálat, stb.)* Az üzemeltetési ellenőrzéseket végző személyt írásban bízta meg. (7. sz. melléklet)
- Évente egy alkalommal a tűzvédelmi szervezet tagjainak a bevonásával tűzvédelmi szemlét tart, a szemlén feltárt, illetve a más módon tudomására jutott hiányosságok megszüntetéséről gondoskodik, hatáskörét meghaladó esetben az üzemeltető felé jelentést tesz, intézkedést kezdeményez.
- Gondoskodik arról, hogy évente legalább két alkalommal az iskola tanulói, munkavállalói, illetve minden az adott időpontban az iskolában tartózkodó személyre kiterjedően a tűzriadó próba lebonyolításra kerüljön.
- Gondoskodik a létesítmény befogadóképességéből adódó korlátozások minden időben történő betartásáról. (kiürítés-számítás, működési engedély, tervezői dokumentáció alapján)
- Csoportszervezetben tevékenykedő munkavállalók esetében a munka irányítására irányítót-vezetőt jelöl ki, vagy bíz meg, akinek jog és felelősségi köre a munkavégzéssel kapcsolatos tűzvédelmi tevékenység irányítására, szervezésére is kiterjed.
- Az igazgató kizárólagos joga az alkalmoszerű tűzveszélyes tevékenység engedélyezése, (mely jogot írásban pl.: meghatalmazás, munkaköri leírás, stb. átruházhat) külső vállalkozás (kivitelezés, karbantartás, stb.) által végzett tűzveszélyes

tevékenység esetén a vonatkozó „Engedély alkalomszerű tűzveszélyes tevékenységre” jóváhagyása.

- A tűzvédelmi előírásokat megszegőkkel szemben a vonatkozó jogszabályok keretén belül eljár.
- Tűz, vagy robbanás veszélye esetén a tevékenységet felfüggeszti, gondoskodik az épületek kiürítéséről, szükség esetén intézkedik a riasztás végrehajtására. A tűzoltóság, vagy más külső beavatkozó szervezet megérkezéséig a veszélyes helyzet felszámolására irányuló tevékenységet, a mentést és kiürítést személyesen irányítja.
- Egyes a tűzvédelemmel kapcsolatos feladatait – felelőssége megtartása mellett - írásban történő megbízással az igazgatóhelyettesre átruházhat.
- Távollétében a helyettesítését a tűzvédelem érdekében szükséges intézkedések meghozatalára vonatkozóan teljes jogkörrel az igazgatóhelyettes látja el.

2.2. Az igazgatóhelyettes feladatai

- Napi rendszerességgel személyesen, illetve a dokumentációk vizsgálatával, vagy személyes kapcsolattartás módján ellenőrzi a tűzvédelmi feltételek meglétét, a feltárt hiányosságok megszüntetésére haladéktalanul intézkedik, hatáskörét meghaladó esetben intézkedést kezdeményez.
- Az igazgatótól kapott megbízás alapján végzi az egyes tűzvédelmi feladatokat.
- Az igazgató távollétében teljes körben ellátja az igazgató tűzvédelmi feladatait.

2.3. A munkakörüknél fogva a tevékenységet, foglalkozást, munkavégzést irányító munkavállalók (nevelők, oktatók) feladatai

Az irányításuk alá tartozó munkavállalók, diákok, és munkaterületek, illetve az alkalmazott *technológiák, gépek és berendezések* vonatkozásában a Tűzvédelmi Szabályzatban előírt, illetve jogszabályban, vagy szabványban meghatározott tűzvédelmi feladatok végrehajtása, végrehajtatása, **a létesítmény és a helyiségek befogadóképességre vonatkozó előírások megtartása.**

A munkavégzés tárgyi és személyi feltételeinek rendszeres, a tevékenység, foglalkozás megkezdése előtti ellenőrzése a szükséges feladatok végrehajtása különös tekintettel az alábbiakra:

- a munkaterületek, berendezések, gépek és szerszámok rendszeres munkakezdés előtti és folyamatos ellenőrzése, az ellenőrzés
- a tűzoltóeszközök és felszerelések meglétének, a hozzáférhetőségének az ellenőrzése,
- a közlekedési-, menekülési utak, kijáratok, villamos kapcsolóterek, gázlezáró-szerelvények szabadon hagyására vonatkozó előírások megtartása, rendszeres ellenőrzése,
- fokozottan tűz-vagy robbanásveszélyes és mérsékelten tűzveszélyes osztályba tartozó anyagok, folyadékok felhasználása esetén a vonatkozó előírások betartása és annak ellenőrzése,
- a munkafolyamatokat a tűzvédelmi előírások maradéktalan betartásával szervezzék meg,
- a *gépek és szerszámok* üzemeltetésével, használatával kapcsolatos tűzvédelmi előírások betartatása és annak ellenőrzése,
- a tudomásukra jutott hiányosságok megszüntetésére haladéktalanul intézkednek, vagy intézkedést kezdeményeznek,

- kiemelt feladatuk a tanórák, foglalkozások, az óraközi szünetek, a diákok iskolában tartózkodásának, vagy külső területen történő foglalkozás alkalmával a diákok, illetve a tevékenységhez kapcsolódó tűzvédelmi feltételek folyamatos felügyelete.
- Tűz, vagy robbanás, vagy annak veszélye esetén a munkavégzést, tevékenységet felfüggesztik, a veszélyes helyzet felszámolására intézkednek, a létesítmény kiürítésében részt vesznek, különös gonddal a felügyeletük alá tartozó gyermekek mentésére vonatkozóan. A kiürítést menekülést követően haladéktalanul létszámellenőrzést végeznek, annak eredményéről a mentésirányítót tájékoztatják.
- a tűzvédelmi szabályokat megszegő munkavállalókat, diákokat a további munkavégzéstől, tevékenységtől eltiltják, velük szemben eljárnak, illetve eljárást kezdeményeznek,

2.4. A munkavégzés közvetlen irányítását végzők (csoportos munkavégzés esetén csoportvezetők), vagy fizikai munkavégzés elrendelésére jogosult munkahelyi vezetők
A csoportos tevékenység kinevezett vezetői (csoportvezetők) megbízásukat írásban kapják, az egyes feladatok irányítására kijelölt munkairányítók felhatalmazása szóban is történhet.

A tevékenységet úgy szervezzék, hogy az tüzet ne okozzon, illetve tűzveszélyt ne jelentsen.

Ennek érdekében:

- A munka, illetve a tevékenység megkezdése előtt és a tevékenység során rendszeresen ellenőrizték a vonatkozó tűzvédelmi előírások betartását, az alkalmazott eszközök, gépek és berendezések, a munkaterület megfelelőségét, a tevékenység személyi feltételeit,
- Fokozottan tűz- vagy robbanásveszélyes és mérsékelten tűzveszélyes osztályba tartozó anyagok, folyadékok felhasználása, tárolása, a tűzveszélyes technológiák alkalmazásával kapcsolatos tűzmegelőzésre vonatkozó előírások betartására,
- Gondoskodjanak a tevékenység jellegének megfelelő tűzoltó anyagok és eszközök készenlétben tartásáról, a menekülés, mentés, riasztás feltételeinek a biztosításáról,
- A tevékenység megszervezése során vegyék figyelembe az adott terület, munkaterület, az épület, önálló épületrészt alkotó kockázati egység kockázati osztályát, a vonatkozó korlátozásokat, tiltásokat,
- Tűz, vagy tűzveszély esetén a tevékenységet függeszték fel,
- A tudomásukra jutott hiányosságok megszüntetésére intézkedjenek, hatáskörüket meghaladó esetben intézkedést kezdeményezzenek,
- A tűzvédelmi előírásokat megszegőkkel szemben járjanak el, kezdeményezzenek intézkedést,
- Gondoskodnak arról, hogy a diákok elől elzárt területeken, valamint a veszélyes anyagok felhasználásának munkahelyein és veszélyes gépek, eszközök alkalmazásának helyein illetéktelenek ne tartózkodjanak.

2.5. Szakoktatók feladatai

Az irányításuk alá tartozó munkavállalók, diákok, tanulók és munkaterületek, illetve az alkalmazott *technológiák, gépek és berendezések* vonatkozásában a Tűzvédelmi Szabályzatban előírt, illetve jogszabályban, vagy szabványban meghatározott tűzvédelmi feladatok végrehajtása, végrehajtása, **a létesítmény és a helyiségek befogadóképességre vonatkozó előírások megtartása.**

A munkavégzés tárgyi és személyi feltételeinek rendszeres műszakonkénti, foglalkozás megkezdése előtti ellenőrzése a szükséges feladatok végrehajtása különös tekintettel az alábbiakra:

- gondoskodnak arról, hogy minden munkafolyamatnál megfelelő szakképzettségű és megfelelő tűzvédelmi ismeretekkel rendelkező munkavállaló álljon rendelkezésre, illetve arról, hogy a tanulók foglalkoztatásához kapcsolódó állandó szakképzett felügyelet biztosított legyen. Gondoskodnak arról, hogy a tanulók, diákok vagy illetéktelen személyek a veszélyes munkaeszközökhöz és veszélyes anyagokhoz engedély és felügyelet nélkül ne férjenek hozzá,
- szakmai képzés esetén a szakoktatók minden esetben szerezzenek érvényt a szakmához tartozó tűzvédelmi előírásoknak, új technológia, gép, eszköz alkalmazása esetén a diákok részére tűzvédelmi oktatást tartsanak, az oktatásokat jelen szabályzat mellékletében szereplő jegyzőkönyvben dokumentálják. A szakmai képzésbe számon kérhető módon be kell építeni az egyes szakmai folyamatokhoz tartozó biztonságtechnikai és tűzvédelmi ismeretek oktatását,
- a munkaterületek, berendezések, gépek és szerszámok rendszeres munkakezdés előtti és folyamatos ellenőrzése, az ellenőrzés,
- a tűzoltóeszközök és felszerelések meglétének, a hozzáférhetőségének az ellenőrzése,
- a közlekedési utak, kijáratok, villamos kapcsolóterek, gázelzáró-szerelvények szabadon hagyására vonatkozó előírások megtartása, rendszeres ellenőrzése,
- a fokozottan tűz-vagy robbanásveszélyes és mérsékelt tűzveszélyes osztályba tartozó anyagok, folyadékok felhasználása esetén a vonatkozó előírások betartása és annak ellenőrzése,
- a munkafolyamatokat a tűzvédelmi előírások maradéktalan betartásával szervezzék meg,
- éghető hulladékok kezelésével kapcsolatos szabályok betartatása és annak ellenőrzése,
- a gépek és szerszámok üzemeltetésével, használatával kapcsolatos tűzvédelmi előírások betartatása és annak ellenőrzése,
- a tudomásukra jutott hiányosságok megszüntetésére haladéktalanul intézkednek, vagy intézkedést kezdeményeznek,
- Tűz, vagy robbanás veszélye esetén a munkavégzést felfüggesztik, a veszélyes helyzet felszámolására intézkednek,
- a tűzvédelmi szabályokat megszegő munkavállalókat, diákokat a további munkavégzéstől, tevékenységtől eltiltják, velük szemben eljárnak, illetve eljárást kezdeményeznek,
- Különös gondot fordítanak az intézmény telephelyein kívüli munkaterületeken a munkavégzés tűzvédelmi feltételeinek a megteremtésére.

2.6. Portaszolgálatot ellátó munkavállalók

- Az őrzés védelem általános feladatain túl a biztonsági szolgálat tevőlegesen közreműködnek a létesítmény tűzvédelmét érintő feladatok, a létesítményre vonatkozó tűzvédelmi használati szabályok megtartásában, végrehajtásában az alábbiak szerint:
 - Folyamatosan a szükséges és kellő információval rendelkezzenek a létesítményekben tartózkodók létszámáról összetételéről.
 - **Rendezvény ideje alatt a portaszolgálat ügyeletese fokozott figyelmet fordít a tűzvédelmi követelmények megtartására. Saját információi alapján haladéktalanul intézkedik a veszélyes helyzet felszámolására,**

szükség szerint az veszélyeztetett épületrész kiürítésére. Folyamatosan nyomon követi a létesítményben tartózkodók számát, összetételét, a befogadóképességet meghaladó létszám esetében intézkedik.

- Tűz, vagy egyéb veszélyes helyzetben magasabb beosztású vezető helyszínre érkezéséig a MENTÉSIRÁNYÍTÓ a biztonsági szolgálat ügyeletes.

Veszélyes, vagy rendkívüli körülmény esetén az igazgatót, továbbá rendezvény esetén a rendezvény szervezőjét haladéktalanul értesíti.

2.7. Tűzvédelmi megbízott (On-Guard Kft. 3518 Miskolc, Csáby Lajos utca 8. Ügyeleti telefon: 30/9981-467)

- Feladata és jogköre a vonatkozó megbízási szerződésben részletezett.
- Köteles figyelemmel kísérni a tűzvédelemre vonatkozó jogszabályok, előírások esetleges változásait, s azok alapján a szükséges intézkedések előkészítésében részt venni.
- Elvégzi az iskolában foglalkoztatott munkavállalók tűzvédelmi oktatását, illetve az oktatásokat előkészíti, azok lebonyolításában közreműködik.
- Ellenőrzi és figyelemmel követi az iskola tűzvédelmet szolgáló berendezéseinek üzemeltetői ellenőrzési és időszakos felülvizsgálatait.
- Irányítja, szervezi és ellenőrzi az iskolára vonatkozóan kötelező üzemeltetői tűzvédelmi ellenőrzéseket, a felmerült hiányosságok megszüntetésére javaslatot tesz.
- Szükség esetén közreműködik az iskola munkaterületein történő alkalmoszerű tűzveszélyes tevékenység engedélyezésében.
- Hatósági ellenőrzés alkalmával az ellenőrzés sikeres lebonyolítása érdekében közreműködik.

III. TŰZVÉDELMI OKTATÁS

3.1. Újfelvételes munkavállalók oktatása

Az újfelvételes munkavállalókat munkába állásuk előtt tűzvédelmi oktatásban kell részesíteni, a Tűzvédelmi Szabályzat az adott munkakörhöz kapcsolódó előírások és kötelezettségek, a tűz megelőzés és a tüzesetek alkalmával szükséges tennivalókra vonatkozóan.

3.2. Ismétlődő oktatás

Évente egy alkalommal (tanévkezdés előtt) minden munkavállalót ismétlődő oktatásban kell részesíteni.

3.3. Rendkívüli oktatás

Az intézmény igazgatója a tűzvédelmi helyzet alakulásának a függvényében rendkívüli oktatás lebonyolítását is elrendelheti.

Oktatást kell tartani a megszokottól eltérő és/vagy tűzveszéllyel járó tevékenység megkezdése előtt.

3.4. Pótoktatás

A tűzvédelmi oktatásokon a **megjelenés kötelező**, az igazoltan távolmaradók részére pótoktatást kell biztosítani.

3.5. Oktatási napló

Az oktatásokat hitelt érdemlő módon (oktatási napló, jegyzőkönyv) **dokumentálni kell**, feltüntetve az oktatás időpontját, időtartamát, tematikáját, az oktatáson megjelentek felsorolását- aláírását és a visszakerdezés eredményét.

3.6. Tanulók tűzvédelmi oktatása

A **diákok részére** a szükséges tűzvédelmi ismeretek elsajátítása érdekében tanévkezdéskor a nevelőtanárok, osztályfőnökök bevonásával **tűzvédelmi oktatást** kell tartani, amit jegyzőkönyvben, naplóban, vagy más hitelt érdemlő módon kell dokumentálni.

Az oktatások során törekedni kell arra, hogy a diákok és tanulók a szükséges tűzvédelmi ismeretekkel rendelkezzenek.

Az oktatások terjedjenek ki a létesítménybentanúsítandó helyes magatartásra, az érvényben lévő korlátozások és tiltások ismertetésére (veszélyes helyiségekbe belépés, veszélyes eszközök kezelése, tűzgyújtás tilalma, a tűzveszély, illetve tűz esetén szükséges tennivalókra), azok irányuljanak a tűzvédelemre vonatkozó felelősségtudat kifejlesztésére. A diákok oktatásának lényeges része a tűz esetén, vagy más veszélyes helyzetben a veszély jelzésének a módja, a létesítmény kiürítésének, a menekülés módjának az ismertetése.

A szaktantárgyak oktatása során a tanulmányi követelményekbe építve tanítani kell a szakanyagokhoz kapcsolódó tűzvédelmi ismeretek, egyes tűzveszéllyel járó tevékenység előtt a tüzmegelőzésre és a veszélyhelyzeti teendőkre vonatkozó szaktanári oktatás kötelező.

3.7. Idegen vállalat munkavégzése esetén, annak munkavállalói részére az iskolában érvényes tűzvédelmi szabályokra vonatkozó oktatást kell tartani. Az idegen vállalat által végzett tevékenységgel kapcsolatos tűzvédelmi feladatokat a szerződéskezdéskor kell meghatározni, a vonatkozó szerződésben kell rögzíteni.

3.8. Tűzvédelmi szakvizsgálóhoz kötött munkakör:

A 4/2015. BM. rendelettel módosított 45/2011. BM. rendelet előírásai alapján az intézmény működési köréből adódóan **tűzvédelmi szakvizsgálóra kötelezett munkakörben foglalkoztatottak: hegesztők, hegesztési technológia gyakorlati képzését végző szakoktatók**

Az egyes, eseti megbízás alapján (a nem a munkáltató állományába tartozó, egyes feladatok ellátására igénybe vett idegen vállalat, vállalkozás, stb.) történő alkalmoszerű tűzveszélyes tevékenységnek minősülő munka esetén (pl. hegesztés, nyílt lánggal történő munkavégzés, stb.) a tevékenység feltételeinek a megteremtéséről, illetve annak engedélyezéséről jelen szabályzat vonatkozó előírásai alapján kell intézkedni. Továbbá a tűzvédelmi szakvizsgálóhoz kötött egyéb tevékenység (pl.: tűzvédelmi berendezések felülvizsgálatát, karbantartását végzők, stb.) esetén ellenőrizni kell a tűzvédelmi szakvizsga és más jogosultság meglétét is!

3.9. A tűzriadó gyakorlását minden tanévben legalább egy alkalommal el kell végezni, annak tényét hitelt érdemlő módon jegyzőkönyvben kell rögzíteni! A kiürítés megengedett időtartama mind a két épületben (Tűzvédelmi Műszaki Irányelv TvMI 2.2:2016.12.20.K melléklet figyelembevételével) 6 perc.

IV. Tűzveszélyes tevékenység

4.1. A tűzveszélyes tevékenységre vonatkozó követelményeket a 30/2019 (VII. 26.) BM rendelettel módosított 54/2014. BM rendelet **184., 185 §-i részletesen szabályozzák.**

Tűzveszélyes tevékenység megkezdése előtt a tevékenységet végzők gondoskodjanak a megelőző tűzvédelmi feladatok végrehajtásáról, az alkalmazott eszközök és gépek ellenőrzéséről, az éghető anyagok eltávolításáról, a keletkező tüzek oltására alkalmas tűzoltó eszközök készenlétbe helyezéséről.

Kivonat a 30/2019 (VII. 26.) BM rendelettel módosított 54/2014 (XII.5.) BM rendeletből:

184. § (1) Tűzveszélyes tevékenységet tilos olyan helyen végezni, ahol az tüzet vagy robbanást okozhat. (2) Állandó jellegű tűzveszélyes tevékenység csak a tűzvédelmi követelményeknek megfelelő, erre a célra alkalmas helyen végezhető.

(3) Alkalomszerű tűzveszélyes tevékenységet – a (5) bekezdésben foglaltak kivételével – az előzetesen írásban, a helyszín adottságainak ismeretében meghatározott feltételek alapján szabad végezni. A feltételek megállapítása a munkavégzésre közvetlenül utasítást adó, a munkát végző személyek tevékenységét közvetlenül irányító személy feladata, ha nincs ilyen személy, a munkát végző kötelezettsége.

(4) A munkát közvetlenül irányító személy köteles ellenőrizni a munkát végző személyek tűzvédelmi szakvizsga-bizonyítványának meglétét, érvényességét, ha az a tevékenység végzéséhez szükséges feltétel. Hiányosság esetén a munkavégzésre való utasítás nem adható ki, valamint a tűzveszélyes tevékenység nem kezdhető meg.

(5) Ha az alkalomszerű tűzveszélyes tevékenységet végző magánszemély azt saját tulajdonában lévő létesítményben, épületben, szabadterén folytatja, úgy a feltételek írásbeli meghatározása nem szükséges.

(6) A külső szervezet vagy személy által végzett tűzveszélyes tevékenység feltételeit a tevékenység helye szerinti létesítmény vezetőjével vagy megbízottjával egyeztetni kell, aki ezt szükség szerint – a helyi sajátosságnak megfelelő – tűzvédelmi előírásokkal egészíti ki.

(7) Az alkalomszerű tűzveszélyes tevékenységre vonatkozó feltételeknek tartalmazniuk kell a tevékenység időpontját, helyét, leírását, a munkavégző nevét és – tűzvédelmi szakvizsgához kötött munkakör esetében – a bizonyítvány számát, valamint a vonatkozó tűzvédelmi szabályokat és előírásokat.

185. § (1) Tűzvédelmi szakvizsgához kötött tűzveszélyes tevékenységet csak érvényes tűzvédelmi szakvizsgával rendelkező, egyéb tűzveszélyes tevékenységet a tűzvédelmi szabályokra, előírásokra kioktatott személy végezhet.

(2) A tűzveszélyes környezetben végzett tűzveszélyes tevékenységhez a munka kezdetétől annak befejezéséig, a munkavégzésre közvetlenül utasítást adó, a munkát végző személyek tevékenységét közvetlenül irányító személy, ha nincs ilyen személy, akkor a munkát végző – szükség esetén műszeres – felügyeletet köteles biztosítani.

(3) A tűzveszélyes tevékenységhez a munkavégzésre közvetlenül utasítást adó, a munkát végző személyek tevékenységét közvetlenül irányító személy, ha nincs ilyen személy, akkor a munkát végző, valamint a 184. § (5) bekezdésében foglaltak szerint tevékenységet végző magánszemély, az ott keletkező tűz oltására alkalmas tűzoltó felszerelést, készüléket köteles biztosítani.

(4) A tűzveszélyes tevékenység befejezése után a munkát végző személyek a helyszínt és annak környezetét tűzvédelmi szempontból kötelesek átvizsgálni és minden olyan körülményt megszüntetni, ami tüzet okozhat. A munkavégzésre közvetlenül utasítást adó, a munkát végző személyek tevékenységét közvetlenül irányító személynek, ha nincs ilyen

személy, akkor a munkát végzőnek a munkavégzés helyszínét át kell adni tevékenység helye szerinti létesítmény vezetőjének vagy megbízottjának. Az átadás-átvétel időpontját az engedélyen fel kell tüntetni és aláírással igazolni kell.

Tűzveszélyes tevékenység csak az arra a célra kialakított épületekben és helyiségekben történhet. Minden más területen, - ide értve a külső munkahelyeket, vagy pl.: építőipari kivitelezés helyein történő tűzveszélyes tevékenységet - vagy külső vállalkozások munkavállalói által végzett tűzveszélyes tevékenységet, csak az „Alkalomszerű tűzveszélyes tevékenység” feltételei alapján történhet.

4.2. **Alkalomszerű tűzveszélyes tevékenység**

Engedély csak annak adható ki, aki megfelelő szakvégzettséggel, és tűzvédelmi szakvizsgával rendelkezik.

Idegen vállalat tűzveszélyes tevékenységet végző munkavállalóinak az esetében az engedély kiadása a tűzveszélyes tevékenységet végzők vezetőjének jog- és felelősségi köre, de azt jelen szabályzatban felhatalmazott személlyel jóvá kell hagyni.

Az engedély jóváhagyója a munkaterület sajátosságainak az ismeretében külön tűzvédelmi szabályok megtartására is kötelezheti a tűzveszélyes tevékenységet végzőket.

Alkalomszerű tűzveszélyes tevékenység csak a 2.sz. mellékletben szereplő "**Engedély Alkalomszerű Tűzveszélyes tevékenységre**" nyomtatvány alkalmazásával, az alábbi feltételek teljesítése mellett lehetséges:

- * Az engedély megadására a Szabályzat II. fejezetében feljogosított személy jogosult azzal a megkötéssel, hogy mindig a tűzveszélyes tevékenységet végző munkavállaló területi, munkahelyi vezetőjének a kötelessége az engedélyezéssel kapcsolatos eljárás lefolytatása, az engedély megadása.
- * Alkalomszerű tűzveszélyes tevékenység csak a személyi és tárgyi feltételek maradéktalan megfelelése, az alkalmazott eszközök és berendezések kifogástalan, a vonatkozó szabályoknak megfelelő műszaki állapota, valamint a keletkező tüzek oltására alkalmas tűzállóeszközök megléte esetén végezhető, amely követelmények meglétéről az engedélyt adónak kötelessége meggyőződni. A követelmények jegyzékét a 2.sz. melléklet tartalmazza, az abban foglaltak vizsgálata az engedély kiállítójának, előírásainak a betartása a tűzveszélyes tevékenységet végző /k/ kötelessége.
- * Az engedély kiadásával, illetve a tűzveszélyes tevékenységgel kapcsolatos megelőző tűzvédelmet érintő - itt nem szabályozott - vitás, vagy kérdéses esetben az engedély kiállítója az eljárásba vonjon be a tűzvédelmi szakembert, a tűzvédelmi ügyintézőt.

Az alkalomszerű tűzveszélyes tevékenységre szóló engedélyt a tevékenység megkezdése előtt kell kiállítani.

Az engedélynek tartalmaznia kell a tevékenység pontos helyét, a tevékenységet végzők nevét, a tevékenység kezdetének és befejezésének az idejét, a nyomtatványon szereplő tűzvédelmi szabályokon túl az esetleges speciális előírásokat, továbbá az érintettek aláírását.

Az engedélyeket 2 példányban kell kiállítani, amelyek egyike az engedélyezőnél marad, a másikat a tevékenységet végző köteles a tűzveszélyes tevékenység alatt magánál

tartani, majd a munka befejezését követően annak tényét az engedélyezőnek jelenteni, illetve az engedélyt visszaadni.

A tűzveszélyes tevékenységet követően az engedélyező köteles meggyőződni arról, hogy a munkaterületen tűzveszélyt jelentő rendellenesség nem tapasztalható-e.

A tűzveszélyes tevékenység befejezése után a munkát végző személyek a helyszínt és annak környezetét tűzvédelmi szempontból kötelesek átvizsgálni és minden olyan körülményt megszüntetni, ami tüzet okozhat. A munkavégzésre közvetlenül utasítást adó, a munkát végző személyek tevékenységét közvetlenül irányító személynek, ha nincs ilyen személy, akkor a munkát végzőnek a munkavégzés helyszínét át kell adni tevékenység helye szerinti létesítmény vezetőjének vagy megbízottjának. Az átadás-átvétel időpontját az engedélyen fel kell tüntetni és aláírással igazolni kell.

A felhasznált engedélyeket irattározni kell!

V. A TEVÉKENYSÉGRE VONATKOZÓ TŰZVÉDELMI HASZNÁLATI SZABÁLYOK

5.1. A létesítményekben és az azokhoz tartozó szabadterületeken tartózkodó minden személynek kötelessége az épület, önálló épületrészt alkotó kockázati egység kockázati osztályait figyelembe venni, az abból adódó kötelezettségeket, korlátozásokat megtartani, a tűz megelőzésben tevőlegesen részt venni, tűzveszély esetén annak megszüntetéséről gondoskodni - azt kezdeményezni -, tűz esetén a tűzjelzéssel, a tűzoltóság riasztásával, az élet és anyagi javak mentésével kapcsolatos kötelezettségének eleget tenni.

- Minden munkavállalónak feladata közreműködni abban, hogy a létesítményekben tartózkodó minden személy – ide értve a tanulókat és diákokat is, a rá vonatkozó szükséges mértékben – megismerje és betartsa az érvényes hatályos tűzvédelmi szabályokat.
- **A diákok az iskolában tűzgyújtásra alkalmas eszközöket, fokozottan tűz- vagy robbanásveszélyes, valamint mérsékelt tűzveszélyes osztályba tartozó anyagokat és folyadékokat nem tarthatnak maguknál, amely kötelezettség folyamatos ellenőrzése az osztályfőnökök és a felügyeletet ellátó nevelők feladata!**

5.2. A létesítményt csak használatbavételi engedélyben meghatározott rendeltetésnek megfelelően szabad használni, különös gondot fordítva a befogadóképesség által támasztott követelmények megtartására.

- **Az intézmény helyiségeinek alaprendeltetésétől eltérő, 50 főt meghaladó létszámú használata, (pl. gyűlések, zenés, táncos rendezvények, stb.) esetén (értelemszerűen arra alkalmas helyiségek) szerződésben, vagy egyéb, de írásos módon kell a rendezvény szervezőjét kötelezni a létesítményben megtartandó tűzvédelmi szabályok, illetve a saját tevékenységgel kapcsolatos szabályok betartására. A dokumentum terjedjen ki a biztonsági szabályok, ide értve a tűzvédelmi szabályok, a befogadóképesség megtartásáért, a mentés menekülés feltételeinek a megtartásáért felelős személy megnevezésére, kijelölésére.**
- **Az intézmény alaprendeltetéshez kapcsolódó, de 50 főnél nagyobb befogadóképességű helyiségeinek 50 főt meghaladó létszámú használata, rendezvény esetén a tűzvédelmi szabályok, a befogadóképesség és mentés menekülés feltételeinek a megtartásáért minden esetben a rendezvény szervezésével írásban megbízott, vagy arra felhatalmazott személy a felelős. A**

rendezvény szervezése és lebonyolítása során figyelmet kell fordítani a rendezvény helyéül szolgáló épületszárny, illetve tűzszakasz egyéb helyiségeiben tartózkodó létszámra, a szabadba vezető kijárat átbocsájtó képességére. Szükség szerint az épületszárnyban, tűzszakaszban a bent tartózkodók létszámát korlátozni kell.

- A létesítmények 50 főt elérő vagy meghaladó befogadóképességű helységeinek kiürítés-számítása jelen szabályzat 5. sz. melléklete alapján: Ózdi SZC Deák Ferenc Technikum és Szakképző Iskola 3701 Kazincbarcika, Herbolyai u. 9. tornaterem: 320fő
- Ózdi SZC Deák Ferenc Technikum és Szakképző Iskola Tanműhely 3701 Kazincbarcika, Herbolyai u. 7. aula: 320fő

➤ **A kiürítés-számításban szereplő feltételeket minden esetben meg kell tartani!**

5.3 Az anyagok tűzveszélyességi osztálya

Kivonat a 30/2019 (VII. 26.) BM rendelettel módosított 54/2014 (XII.5.) BM rendeletről:

9. § (1) **Fokozottan tűz- vagy robbanásveszélyes osztályba tartoznak**

a) az anyagok és keverékek osztályozásáról, címkézéséről és csomagolásáról, a 67/548/EGK és az 1999/45/EK irányelv módosításáról és hatályon kívül helyezéséről, valamint az 1907/2006/EK rendelet módosításáról szóló, 2008. december 16-i 1272/2008/EK európai parlamenti és tanácsi rendelet (a továbbiakban: CLP rendelet) szerinti

aa) instabil robbanóanyagok, továbbá az 1.1–1.5. alosztályba tartozó robbanóanyag,

ab) 1. és 2. kategóriába tartozó tűzveszélyes gáz, valamint az A és B kategóriába tartozó kémiaileg instabil gáz,

ac) 1. és 2. kategóriába tartozó aeroszol,

ad) 1. és 2. kategóriába tartozó tűzveszélyes szilárd anyag,

ae) A, B, C vagy D típusú önreaktív anyagok és keverékek,

af) 1. kategóriába tartozó piroforos folyadék,

ag) 1. kategóriába tartozó piroforos szilárd anyag,

ah) 1. vagy 2. kategóriába tartozó, vízzel érintkezve tűzveszélyes gázokat kibocsátó anyagok és keverékek,

ai) 1. kategóriába tartozó oxidáló folyadék,

aj) 1. kategóriába tartozó oxidáló szilárd anyag vagy

ak) A, B, C vagy D típusú szerves peroxid,

b) a CLP rendelet szerinti 1., 2. vagy 3. kategóriába tartozó tűzveszélyes folyadékok közül

ba) a 21 °C alatti zárttéri lobbánásponttal rendelkező folyadék,

bb) a legalább 21 °C zárttéri és legfeljebb 55 °C nyílttéri lobbánásponttal rendelkező folyadék, az olyan vizes diszperziós rendszer kivételével, amelynek lobbánáspontja szabványos módszerrel nem állapítható meg, és éghetőanyag-tartalma 25%-nál nagyobb, víztartalma pedig 50%-nál kisebb,

bc) az a folyadék, amelynek üzemi hőmérséklete meghaladja a 35 °C-ot, és nagyobb, mint a nyílttéri lobbánáspont 20 °C-kal csökkentett értéke, a legalább 50 °C nyílttéri lobbánásponttal rendelkező gázolaj, tüzelőolaj és világításra használt petróleum kivételével,

c) az a) és b) pontba, valamint a (2) bekezdés a) és b) pontjába nem tartozó anyagok és keverékek közül

ca) az éghető gáz,

cb) az éghető gőz, köd,

cc) a por, valamint egyéb kisméretű szilárd anyag levegővel képzett robbanásveszélyes keveréke,

cd) a 21 °C alatti zárttéri lobbasponttal rendelkező folyadék és olvadék,

ce) a legalább 21 °C zárttéri lobbasponttal rendelkező folyadék és olvadék, ha nyílttéri lobbaspontja legfeljebb 55 °C, valamint

cf) az a folyadék és olvadék, amelynek az üzemi hőmérséklete meghaladja a 35 °C-ot, és nagyobb, mint a nyílttéri lobbaspontjának 20 °C-kal csökkentett értéke.

(2) Mérsékeltén tűzveszélyes osztályba tartoznak

a) a CLP rendelet szerinti veszélyességi osztályok egyikébe sorolt anyagok és keverékek közül

aa) az 1.6. alosztályba tartozó robbanóanyag,

ab) az 1. kategóriába tartozó oxidáló gáz,

ac) az E, F és G típusú önreaktív anyagok és keverékek,

ad) az 1. és 2. kategóriába tartozó önmelegedő anyagok és keverékek,

ae) a 3. kategóriába tartozó, vízzel érintkezve tűzveszélyes gázokat kibocsátó anyagok és keverékek,

af) a 2. és 3. kategóriába tartozó oxidáló folyadék,

ag) a 2. és 3. kategóriába tartozó oxidáló szilárd anyag,

ah) az E, F és G típusú szerves peroxid,

b) a CLP rendelet szerinti veszélyességi osztályok egyikébe sorolt anyagok és keverékek közül az 1., 2. vagy 3. kategóriába tartozó tűzveszélyes folyadékok közül

ba) az 55 °C-nál nagyobb nyílttéri lobbasponttal rendelkező folyadék,

bb) az a folyadék, amelynek az üzemi hőmérséklete meghaladja a 35 °C-ot, és a nyílttéri lobbaspontjánál legalább 20 °C-kal kisebb,

bc) az olyan vizes diszperziós rendszer, amelynek lobbaspontja szabványos módszerrel nem állapítható meg, és éghetőanyag-tartalma 25%-nál nagyobb, víztartalma pedig 50%-nál kisebb, valamint

bd) a legalább 50 °C nyílttéri lobbasponttal rendelkező gázolaj, tüzelőolaj és világításra használt petróleum,

c) az (1) bekezdés a) és b) pontjába, valamint a (2) bekezdés a) és b) pontjába nem tartozó anyagok és keverékek közül

ca) az a szilárd éghető anyag, amely nem tartozik fokozottan tűz- vagy robbanásveszélyes osztályba,

cb) az a gáz, amely önmaga nem ég, de az égést táplálja, a levegő kivételével,

cc) a vonatkozó műszaki követelmény szerinti eljárással meghatározott, 150 °C-nál magasabb gyulladási hőmérsékletű, B–F tűzvédelmi osztályú építőanyag,

cd) az a vizes diszperziós rendszer, amelynek lobbaspontja szabványos módszerrel nem állapítható meg, és éghetőanyag-tartalma 25%-nál nagyobb, víztartalma pedig 50%-nál kisebb,

ce) az 55 °C feletti nyílttéri lobbasponttal rendelkező folyadék és olvadék,

cf) az a folyadék és olvadék, amelynek üzemi hőmérséklete meghaladja a 35 °C-ot, és a nyílttéri lobbaspontjánál legalább 20 °C-kal kisebb.

(3) Nem tűzveszélyes osztályba tartozik

a) a nem éghető anyag, ha nem tartozik a fokozottan tűz- vagy robbanásveszélyes vagy a mérsékeltén tűzveszélyes osztályba,

b) az A1 vagy A2 tűzvédelmi osztályú építőanyag és

c) a CLP rendelet szerinti 3. kategóriába tartozó aeroszol.

5.4 A tárolás szabályai

- Tilos a létesítménybe **fokozottan tűz- vagy robbanásveszélyes, valamint mérsékelten tűzveszélyes osztályba** tartozó anyagokat, vagy ismeretlen összetételű vegyi anyagokat, illetve olyan anyagokat, amelyek környezeti, kémiai, vagy fizikai hatás alapján tűz vagy robbanásveszélyt jelenthetnek beszállítani és elhelyezni! Kivételt képez a karbantartás, javítás, vagy technológiai körülmények között felhasználásra kerülő anyagok és technológiák, az oda tartozó biztonsági szabályok megtartásával.
- A fokozottan tűz- vagy robbanásveszélyes anyagok felhasználásának, tárolásának helyiségeibe illetve azok kiszolgáló berendezéseinek területére csak a munkakörükből adódóan feljogosított személyek léphetnek. A robbanásveszélyes anyagok felhasználásának, tárolásának helyiségeibe tűzgyújtásra, szikraképzésre alkalmas eszközt, szerszámot bevinni tilos!
- A fokozottan tűz- vagy robbanásveszélyes, valamint mérsékelten tűzveszélyes osztályba tartozó anyagokat folyadékot csak a napi szükségletnek megfelelő mennyiségben max. 1 l-es kiszerelésben lehet a munkahelyen tárolni, azokat a központi fűtőberendezés vezetékétől és a fűtőttestektől 1 méter távolságon belül elhelyezni **tilos**, sugárzó hőtől, vagy veszélyes felmelegedéstől óvni kell!
- Az elcseppenő fokozottan tűz- vagy robbanásveszélyes, valamint mérsékelten tűzveszélyes osztályba tartozó folyadékot haladéktalanul fel kell itatni és veszélyt nem jelentő módon el kell égetni.
- A létesítményben csak a rendeltetésnek megfelelő tevékenységhez szükséges, legfeljebb az alábbi táblázat szerint meghatározott mennyiségű fokozottan tűz- vagy robbanásveszélyes osztályba tartozó folyadék és aeroszol tárolható a rendeltetésszerűen arra kialakított helyiségben.

	A	B	C
1	A helyiség alapterülete (m ²)	Fokozottan tűz- vagy robbanásveszélyes folyadékok aeroszol megengedett mennyisége (liter)	B, tűzveszélyességi fokozatú folyadék megengedett mennyisége (liter)
2	0-50	10	30
3	50-500	20	40
4	500-	30	60

- A fokozottan tűz- vagy robbanásveszélyes osztályba tartozó folyadék és aeroszol maximális tárolási mennyisége a) fémszekrényben 20 liter, b) robbanásgátló szekrényben 50 liter, c) folyadékátárolásra alkalmas tűzálló szekrényben 60 liter. Kézi erővel legfeljebb 20 liter éghető folyadék szállítható.

Kivonat a 30/2019 (VII. 26.) BM rendelettel módosított 54/2014 (XII.5.) BM rendeletből:

190. § (1) *Helyiségben, építményben és szabadtéren csak az ott folytatott folyamatos tevékenységhez szükséges fokozottan tűz- vagy robbanásveszélyes vagy mérsékelten tűzveszélyes osztályba tartozó anyag tárolható. Az építményben tárolt anyag, termék mennyisége nem haladhatja meg a tervezéskor alapul vett anyagmennyiséget.*

(2) *Tűzgátló előtérben, füstmentes lépcsőházban és előtérben mindennemű tárolás tilos.*

(3) *A fokozottan tűz- vagy robbanásveszélyes osztályba tartozó anyagot – ha azt nem nyomástartó edényzetben hozták forgalomba – a mérsékelten tűzveszélyes osztályba tartozó anyagra vonatkozó követelmények szerint csak zárt csomagolásban lehet tárolni.*

(4) *Öngyulladásra hajlamos anyagot egyéb fokozottan tűz- vagy robbanásveszélyes és mérsékelten tűzveszélyes osztályba tartozó anyaggal, továbbá olyan anyagokat, amelyek egymásra való hatása hőt fejleszthet, tüzet vagy robbanást okozhat, egy egységben nem szabad tárolni. Az öngyulladásra hajlamos anyag hőmérsékletét legalább naponta vagy – ha azt az anyag tulajdonságai szükségessé teszik – gyakrabban vagy folyamatosan ellenőrizni kell, és a veszélyes felmelegedést meg kell akadályozni.*

- (5) A tárolás területét éghető hulladéktól, száraz növényzettől mentesen kell tartani.
- (6) Ipari, mezőgazdasági, tároló létesítményben való raktározás, tárolás esetén
- a) 200 m² feletti tároló helyiség földem- vagy tetőszerkezete, valamint a tárolt anyag között legalább 1 méter távolságot kell biztosítani,
- b) a helyiségben tárolt anyag tárolási magassága nem haladhatja meg a füstkötény alsó síkjának vonalát, kivéve, ha már létesítéskor ettől eltérő tárolás engedélyezése történt vagy számítással igazolható az eltérő tárolás,
- c) a tárolt anyag és a füstkötény függőleges síkja között 1 méter távolságot kell tartani. A fokozottan tűz- vagy robbanásveszélyes osztályba tartozó anyagok tárolási előírásai 191. §
- (1) A fokozottan tűz- vagy robbanásveszélyes osztályba tartozó anyagot, kiszerezni, csomagolni csak jogszabályban meghatározottak szerint, ennek hiányában szabadtéren vagy olyan helyen szabad, ahol nincs gyújtóforrás, és folyadék esetén a hatékony szellőzést biztosították.
- (2) A fokozottan tűz- vagy robbanásveszélyes osztályba tartozó anyagot, valamint a mérsékelt tűzveszélyes osztályba tartozó folyadékot csak zárt csomagolásban, edényben szabad tárolni, szállítani és forgalomba hozni.
- (3) A fokozottan tűz- vagy robbanásveszélyes osztályba tartozó anyag, egyedi és gyújtócsomagolásán – ha jogszabály ettől eltérően nem rendelkezik – az anyag robbanásra vagy heves égésre való hajlamát szövegesen vagy piktogrammal kell jelölni. A jelölést a gyártó vagy a csomagoló, a kiszerező vagy a forgalomba hozó, valamint – a felhasználáshoz külföldről közvetlenül érkező anyag, fokozottan tűz- vagy robbanásveszélyes osztályba tartozó folyadék esetében – a felhasználó szervezet köteles elvégezni.
- (4) Fokozottan tűz- vagy robbanásveszélyes osztályba tartozó anyag nem tárolható tetőtérben, pinceszinti, alagsori helyiségben, továbbá 300 liter vagy 300 kg mennyiség felett egyéb, nem tárolásra tervezett helyiségben.
- (5) Padlástérben fokozottan tűz- vagy robbanásveszélyes osztályba tartozó anyag nem tárolható. Egyéb szilárd anyag csak olyan módon és mennyiségben helyezhető el, hogy azok a tetőszerkezet, valamint a kémény megközelítését ne akadályozzák, szükség esetén eltávolíthatók legyenek a tetőszerkezet éghető anyagú elemeitől, és a kéménytől legalább 1 méter távolságra helyezkedjenek el.
- (6) Huzamos tartózkodásra szolgáló helyiségekben és a gépjárműtárolókban gázpalackot tárolni tilos.
- (7) Többszintes lakóépületben – az egy lakóegységet tartalmazó lakóépületek kivételével – lakóegységenként legfeljebb egy darab, maximum 11,5 kg töltetömegű propán-bután gázpalack használható vagy tárolható.
- (8) Gázpalack használata és tárolása tilos olyan földszintesnél magasabb építményben, ahol az esetleges gázrobbanás a tartószerkezet összeomlását idézheti elő.
192. § Kereskedelmi rendeltetésű épületek, önálló rendeltetési egységek talajszint feletti eladótereiben propán-bután gázpalackot maximum 20 kg mennyiségben lehet forgalmazni.

5.5 Dohányzás a létesítményben egyéb jogszabály előírása alapján tilos!

Kivonat a 30/2019 (VII. 26.) BM rendelettel módosított 54/2014 (XII.5.) BM rendeletből:

187. § (1) Égő dohányneműt, gyufát és egyéb gyújtóforrást tilos olyan helyre tenni vagy ott eldobni, ahol az tüzet vagy robbanást okozhat.

(2) Dohányozni, nyílt lángot használni nem szabad olyan helyiségben, szabadtéren, ahol fokozottan tűz- vagy robbanásveszélyes osztályba tartozó anyagot állítanak elő, tárolnak, dolgoznak fel, használnak. A dohányzás és a nyílt láng használatának tilalmát biztonsági jellel kell jelölni.

(3) Fokozottan tűz- vagy robbanásveszélyes osztályba tartozó anyag gyártására, feldolgozására, tárolására szolgáló helyiségbe vagy szabadtérbe, gyújtóeszközt, gyújtóforrást bevinni csak az alkalmoszerű tűzveszélyes tevékenységre jogosító, írásban meghatározott feltételek alapján szabad.

5.6 Tűzoltási út, terület, közlekedési, menekülési és egyéb utak

- A tűzoltóeszközök és a közművek főelzárói (villamos főkapcsoló, gázfőelzáró), a kijáratok és a közlekedési és menekülési utak eltorlaszolása átmenetileg tilos! A menekülési és közlekedési utakat meg kell tartani, a menekülésre számításba vett közlekedők és kijáratok leszűkítése, lezárása Tilos!
- A létesítmény közmű nyitó- és zárószerkezeteit, a tűzvédelmi berendezések helyeit és a menekülési útvonalakat jól látható módon (utánvilágító) meg kell jelölni!

Gépjárműtárolással kapcsolatos feladatok

- Gépkocsik tárolásánál az egymás mögötti gépkocsik között legalább 0,8 m, az egymás melletti gépkocsik között legalább annyi szabad helyet kell biztosítani, hogy azok egyik oldali ajtajai teljes terjedelmükben nyithatóak legyenek.
- A tárolt gépkocsik kulcsait (a létesítmény működtetéséhez használt, munkaközi szünetben a létesítményhez tartozó területeken tárolt gépkocsik esetében) zárt, de szükség esetén hozzáférhető helyen, a portán kell elhelyezni.
- A szabad területeken a gépkocsik csak a felfestett burkolati jeleknek megfelelően parkolhatnak a tűzoltási felvonulási utak biztosítása mellett, úgy, hogy a földfeletti tűzcsapok hozzáférhetősége biztosított legyen.
- A gázüzemű, a vegyes üzemű, illetve a kettős üzemű járműveket **tilos** épületben, vagy a talajszintnél mélyebben fekvő műtárgyak (pl. csatorna, szerelőakna, stb.), illetve elektromos szerelvények, tűzveszélyes munkaterületek környezetében tárolni! Ezen járművek leállítása alkalmával a tüzelőrendszerből a hajtóanyagot ki kell járatni!

Kivonat a 30/2019 (VII. 26.) BM rendelettel módosított 54/2014 (XII.5.) BM rendeletből:

193. § (1) *A menekülési útvonalak átbocsátóképessége nem szűkíthető le a menekülést biztosító szélesség alá.*

(2) *A létesítmény közlekedési, tűzoltási felvonulási útvonalait, területeit, valamint oltóanyagszerzési helyekhez vezető útjait állandóan szabadon és olyan állapotban kell tartani, amely az időjárási viszonyoktól függetlenül alkalmas a tűzoltó gépjárművek közlekedésére és működtetésére.*

(3) *Az 500 m² -t meghaladó alapterületű üzemi helyiségben vagy raktárhelyiségben a padlón jól látható és tartós módon meg kell jelölni a legalább 2,4 m széles közlekedési utakat, a falsík, a beépített gépsor, technológiai berendezések által határolt közlekedő és az állványos raktározási terület kivételével.*

(4) *A személyek tartózkodására, közlekedésére szolgáló és üzemelés alatt álló helyiségek kiürítésre szolgáló ajtóit lezárni, üzemszerűen zárva tartani akkor lehet, ha az ajtó vészeseti nyithatóságát biztosítják. Abban az esetben, ha a rendeltetés, a tevékenység jellege a belső nyithatóságot kizárja, az ajtó külső nyithatóságát a tűzvédelmi hatóság által meghatározott módon biztosítani kell.*

194. § (1) *390 Az épületek menekülési útvonalain fokozottan tűz- vagy robbanásveszélyes és mérsékelten tűzveszélyes osztályba tartozó anyagok nem helyezhetőek el, nem tárolhatóak. Ezalól kivételt képeznek a beépített építési termékek és biztonsági jelek, valamint azok az installációk, dekorációk, szőnyegek, falikárpitok és egyéb, nem tárolásra szolgáló, valamint a helyiség rendeltetésével összefüggő tárgyak, amelyek az elhelyezéssel érintett fal vagy a padló felületének szintenként legfeljebb 15%-át fedik le.*

(2)-

(3) A menekülésre számításba vett közlekedőkben, nem füstmentes lépcsőházakban és a pinceszinti helyiségekben elhelyezett installációk, dekorációk, anyagok a hő- és füstelvezetés hatékonyságát nem ronthatják.

(4) Tömegtartózkodásra szolgáló vagy a vonatkozó jogszabály szerinti zenés, táncos rendezvények tartására szolgáló helyiségben égéskésleltető szerrel hatékonyan kezelt dekoranyagok vagy akkreditált laboratórium által igazolt, a vonatkozó műszaki követelmény szerinti 1-es osztálynak megfelelő függönyök alkalmazhatóak.

5.7. Tüzelő és fűtőberendezések

- Csak engedélyezett típusú, kifogástalan műszaki állapotú tüzelő-, és fűtőberendezést szabad használni.
- Pótlólagos fűtőberendezések alkalmazása tilos, a létesítményekben csak a kiépített fűtési rendszer használható! (Kiepített fűtőrendszernek tekintendő a kiviteli tervekben meghatározott egyedi elektromos fűtőberendezés is.)
- A tüzelő-, fűtőberendezés felügyeletét csak a berendezés működését ismerő és arra alkalmas személyre szabad bízni.

5.8. Beépített tűzjelző és tűzoltó készülékek

- A létesítményekben beépített tűzjelző és oltóberendezés nincs telepítve.
- Tűzoltó készüléket kell készenlétben tartani
 - a) az önálló rendeltetési egységekben legalább szintenként,
 - b) ahol e rendelet előírja és
 - c) jogszabályban meghatározott esetekben az OTSZ 16. mellékletben foglalt 2. táblázat szerint.
- A tűzoltó készüléket jól láthatóan, könnyen hozzáférhetően, úgy kell elhelyezni, hogy a tűzoltó készülék a legkedvezőtlenebb helyen keletkező tűz oltására a legrövidebb idő alatt felhasználható legyen, és állandóan használható, üzemképes állapotban kell tartani

5.9 Szabadtéri rendezvények

- Szabadtéri rendezvények szervezése, lebonyolítása esetén jelen Szabályzat 5.2 szakaszának 1, és 2-es bekezdéseiben meghatározott szervezési intézkedések végrehajtása kötelező!
- Szabadtéri rendezvény veszélyeztetett területéről a gyors és biztonságos menekülés, menekítés érdekében menekülési lehetőséget kell biztosítani.
- A szabadtéri rendezvény területén a menekülés irányát – a napnyugta utáni időszakban is látogatható rendezvény esetén – világító menekülési biztonsági jelekkel kell jelölni. A jelölések láthatóságát oly módon kell biztosítani, hogy a résztvevők számára a szabadtéri rendezvény területének bármely pontjáról, annak teljes időtartama alatt legalább egy jelölés látható és felismerhető legyen. A jelölések, biztonsági jelek legkisebb mérete 1200 ´ 600 mm.
- A napnyugta utáni időszakban is látogatható rendezvény területén a közlekedési útvonalak megvilágítását biztosítani kell.
- A szabadtéri rendezvény területének minden pontjáról a kiüríthetőséget – a várható legnagyobb létszámot alapul véve – biztosítani kell oly módon, hogy az adott pont 4 méteres körzetét az ott tartózkodók 4 percen belül maradéktalanul el tudják hagyni.
- A rendezvényen a menekülésben korlátozott személyek számára a menekülés, menekítés lehetőségét biztosítani kell.
- A szabadtéri rendezvény területén menekülésre figyelembe vett útvonal szabad szélessége legalább 2,5 méter kell, hogy legyen.

- Szabadtéri rendezvények menekülésre figyelembe vett útvonalán nyílt lánggal járó megvilágítás nem alkalmazható.
- A szabadtéri rendezvény alatt a rendezvény és a helyszín jellegzetességeihez, a résztvevők menekülési képességeihez, valamint a helyszín befogadóképességéhez igazodó számú biztonsági személyzetet, de legalább minden megkezdett 200 fő résztvevőre 1 főt kell biztosítani, melynek meglétéért a rendezvény szervezője felel. A szabadtéri rendezvények tűzvédelmi követelményeit az OTSZ 207-215§-i részletesen szabályozzák.

5.10 Egyéb előírások

- **A tevékenység megkezdése előtt ellenőrizni kell a tűzvédelmi szabályok teljesülését!** Az ellenőrzés terjedjen ki a munkaterület, az alkalmazott gépek és berendezések, továbbá a tűzvédelmi eszközök, közműelzáró-szerelvények hozzáférhetőségének, a közlekedési és menekülési utak alkalmasságának a vizsgálatára. Munkát végezni, csak tűzvédelmi szempontból kifogástalan körülmények között lehet!
- Gépeket, berendezéseket, eszközöket csak a gyártó által meghatározott, rendeltetés szerint lehet használni, azok kezelői kötelesek a **munkakörükbe tartozó** gépkönyvben, kezelési utasításban meghatározott karbantartásokat, ellenőrzéseket elvégezni!
- Forgó, súrlódó gépelemek és elektromos berendezések esetében különös gondot kell fordítani a súrlódásból, elektromosságból adódó tűzveszélyt jelentő rendellenes túlmelegedés megakadályozására!
- Ha a fokozottan tűz- vagy robbanásveszélyes osztályba tartozó anyag jelenléte során vagy ahol fokozottan tűz- vagy robbanásveszélyes és mérsékelt tűzveszélyes osztályba tartozó anyag lerakódásával számolni lehet, a szellőztető berendezéseket a gyártó által meghatározott rendszerességgel tisztítani kell. A szellőztető rendszer nyílásait eltorlaszolni tilos!
- A természetes és a gépi füstelvezető, légpótló, valamint a füstmentesítést biztosító nyílások nyílászáróinak, valamint a füstgátló szerkezeteknek a szabad mozgását folyamatosan biztosítani kell, és e nyílásokat eltorlaszolni tilos. Az erre figyelmeztető tartós, jól észlelhető és olvasható méretű feliratot a nyílászárón vagy a nyílás mellett el kell helyezni. Az installációk, dekorációk, anyagok, bútorok és egyéb berendezési tárgyak nem csökkenthetik a füstelvezetéshez, légpótláshoz szükséges nyílásfelületet, nem korlátozhatják a hő és füst elleni védelem eszközeinek mozgását, működését nem csökkenthetik a menekülés szempontjából figyelembe vett utak és kijáratok keresztmetszetét.
- Hibás, tűz, vagy robbanásveszélyt jelentő géppel, berendezéssel, illetve tűz, vagy robbanásveszélyes körülmények mellett munkát végezni tilos! A veszélyes körülmény felszámolására haladéktalanul intézkedni kell!
- A létesítményben és a munkaterületeken csak szabályos és kifogástalan állapotú villamos berendezések, gépek, berendezések, szerszámok és eszközök használhatóak, azok megfelelőségét műszakkezdéskor és rendszeresen ellenőrizni kell!
- Hőtermelő villamos készülékek (pl. villamos főzőlap, kávéfőző, stb.) csak olyan dugaszoló aljzat, vagy hosszabbító alkalmazásával üzemeltethető, amely a készülék feszültség alatti állapotát fényjelzéssel jelzi, azok alatt éghetetlen anyagú alátétet kell elhelyezni, a munkaidő végén azok kihűlt állapotát ellenőrizni kell.
- Az éghető hulladékok összegyűjtését és veszélytelen módon történő elhelyezését szükség szerint, de legalább naponta el kell végezni.

- A helyiségek tartós, vagy a munka végét követő elhagyása esetén a helyiséget utolsóként elhagyó, azokat lezáró személynek a villamosberendezések feszültségtelenítését el kell végezni, meg kell győződnie arról, hogy a létesítményben egyéb tűzveszélyt jelentő rendellenesség nem tapasztalható. (tűzveszélyes folyadékok, anyagok biztonságos elzárásának a feltételei, üzemszerűen melegedő gépelemek visszahűlése, stb.)
 - Az olyan berendezéseket, eszközöket, amelyek kezelése tűzvédelmi szakvizsgához kötött illetve fokozottan tűz- vagy robbanásveszélyes osztályba tartozó anyagokat felügyelet nélkül hagyni tilos, azokat munkaközi szünetben, illetve a munka végén veszélyt nem jelentő módon el kell zárni!
 - Amíg a létesítmény helyiségeiben bárki tartózkodik, a helyiség ajtóit bezárni tilos!
 - A helyiségek kulcsait a portán könnyen azonosítható módon kell tárolni!
 - A tűzvédelmi főkapcsoló és az egyes helyiségek elektromos szakaszoló főkapcsolóit jól látható és időtálló módon meg kell jelölni!
 - **A tűzvédelmi berendezések és eszközök (tűzoltó készülékek, vízforrások, fali-tűzcsapok, stb.) állandóan üzemképesen, hozzáférhető és jól látható helyen kell tárolni, azokat, valamint a közművek főelzáróit, továbbá a mentés, menekülés irányát szabályos biztonsági jelekkel meg kell jelölni! A tűzoltóeszközök, felszerelések és a közművek főelzárói (villamos főkapcsoló, gázfőelzáró), a menekülés szempontjából figyelembe vett kijáratok és a közlekedési utak eltorlaszolása átmenetileg tilos!**
 - A tűzveszélyes munkavégzés munkaterületein az illetéktelenek belépését meg kell akadályozni. Alkalmoszerű tűzveszélyes tevékenységet a létesítményben csak munkaszünetben, munkaidőn túl, illetve akkor lehet végezni, amikor a létesítményben csak az alkalomszerű tűzveszélyes tevékenységgel érintett létszám tartózkodik!
 - A tűzvédelem szempontjából lényeges dokumentumokat (felülvizsgálatok, karbantartások, oktatások, stb.) az igazgató által kijelölt irodában, egységesen rendezve, naprakészen, a használhatóság érdekében hozzáférhetően kell tárolni.
- 5.11 Hegesztés** csak a tűzvédelmi szabályoknak és előírásoknak megfelelően kialakított munkahelyekben, vagy az alkalomszerű tűzveszélyes tevékenységre vonatkozó szabályok betartása mellett, de a műszaki és személyi feltételek maradéktalan teljesülése esetén megengedett. A keletkező tüzek oltására alkalmas eszközök és figyelő személy jelenléte kötelező!
- 5.12 Gázpalackok tárolása, szállítása**
- Gázpalackot tárolni csak az épületen kívül erre a célra kialakított és igénybe vett tárolóban lehet!
 - Gázpalackot (beleértve a kiürítettet is) csak lezárt szeleppel és felszerelt védősapkával lehet tárolni.
 - A gázpalackot a természetes és mesterséges hőforrásoktól úgy kell védeni, hogy hőmérsékletük legfeljebb 313K° legyen, azokat a káros mechanikai és kémiai hatásoktól (ütés, eldőlés) védeni kell!
 - Lefagyott szelepű, vagy főlhöz fagyott gázpalackot csak legfeljebb 313K° hőmérsékletű melegvízzel, vagy levegővel szabad melegíteni.
 - Az éghető gázt, vagy az égést tápláló gázt tartalmazó gázpalack csatlakozó szerelvényeit nem szabad zsír, illetve olaj tartalmú, vagy könnyen gyúlható anyaggal tömíteni.
 - A gázpalackok elzáró szerelvényeit csak fokozatosan és csak a szükséges nyomatékkal szabad nyitni, vagy zárni.

- Az éghető gázt, vagy az égést tápláló gázt tartalmazó gázpalack csatlakozó szerelvényeit nem szabad zsír, illetve olajtartalmú, vagy könnyen gyulladó anyaggal tömíteni.
- A gázpalackokat tűzveszélyes anyaggal együtt tárolni tilos!
- A gázpalackok tároló helyiségeinek a szabadból jól szellőztethetőnek kell lenniük.
- A felhasználás helyén csak a napi szükségletnek megfelelő mennyiségű gázpalack tárolható.
- A gázpalackot talpán állva függőlegesen, vagy a függőlegestől legfeljebb 60°-os szöggel eltérő helyzetben kell tárolni és eldőlés ellen rögzíteni kell.
- A gázpalackok cseréjekor, illetve minden használatba vétel előtt ellenőrizni kell a szerelvények tömítettségét.
- A gázvezeték tömlőket a sérülésektől óvni kell.
- Kézben egy személy 1db. legfeljebb 14 l űrtartalmú gázpalackot szállíthat.
- A gázpalackot a talpán görgetve legfeljebb 20m távolságra szabad szállítani, ha a padozat, illetve a talaj erre alkalmas.
- Kézben emeletre legalább 2 ember szállíthat 1db gázpalackot, ha az a célnak megfelelő szerkezetben van rögzítve.
- Felvonóban a gázpalackot rögzíteni kell.
- Gázpalackot elektromágnissal emelni tilos!
- Targoncán a gázpalackot csak fekvő helyzetben talpával a menetirányban, a célra készített fészekben rögzítve szabad szállítani.
- Kézi mozgatású hegesztőkocsin való szállítás esetén az elzáró szerelvénynek zárt állapotban kell lennie.
- Zárt rakfelületű gépjárművön a különböző gázfajtákat tartalmazó gázpalackokat nem szabad közös rakodótérben szállítani.
- A lánghegesztéshez szükséges oxigént és éghető gázt tartalmazó gázpalackokat szabad együtt tárolni ha:
 - a gázpalackokat tartalmazó rakodótér jól szellőztethető
 - a gázpalackokkal együtt a rakodótérben olajos, zsíros, vagy gyúlékony anyag nincs jelen
 - a szállított gázmennyiség gázfajtánként a tömeggel mért gázokból legfeljebb 12 kg, a térfogattal mért gázokból legfeljebb 12 m³
 - a gázpalackok rögzítése biztonságos, de könnyen oldható
 - hegesztővizsgálóval rendelkező személy jelen van
 - A gázpalackot a szállítójárművön rögzíteni kell.
 - A szállítójármű a gázpalackot nem szennyezheti.
 - A gázpalackot szállító gépkocsit közterületen felügyelet nélkül hagyni tilos!
- Tűz esetén a palackokat a tűzből, illetve a tűzzel veszélyeztetett környezetből el kell távolítani. Ha ez nem lehetséges akkor a palackok veszélyes mértékű felmelegedését védett helyről történő folyamatos hűtéssel kell megakadályozni illetve arról gondoskodni kell. (Tűzoltóság értesítése)
- Palacktűz, vagy robbanás esetén értesíteni kell:
 - ⇒ a tűzoltóságot,
 - ⇒ a területi Műszaki Biztonsági Felügyeletet,
 - ⇒ a Kormányhivatal Munkavédelmi szervét,
 - ⇒ a töltő vállalatot.

A tűzoltóság megérkezésekor tájékoztatást kell adni a palackok jelenlétéről, azok darabszámáról, fajtájáról és elhelyezkedésükről.

5.2. Az időszakos felülvizsgálatok rendje:

	Megnevezés		Gyakoriság	Vizsgálatot végző	Dokumentáció módja, dokumentálásért felelős
1	Szabványossági felülvizsgálat	a./ a 300 kg vagy 300 l mennyiségű fokozottan tűz- vagy robbanásveszélyes osztályba tartozó anyag gyártására, feldolgozására, tárolására szolgáló helyiség, vagy szabadtér esetén	3 évente (a gázpalack tározó villamosítása, 6db, vagy azt meghaladó mennyiségű Pd50 jelű acetilén palack tárolása esetén)	Megfelelő képzéssel, akkreditációval, tűzvédelmi szakvizsgával rendelkező személy	A vizsgálatot végző TvMI 12.3:2020.07.01.. szerint
		b/ egyéb esetekben	6 évente		
2	Villámvédelmi felülvizsgálat	a./ a 300 kg vagy 300 l mennyiségű fokozottan tűz- vagy robbanásveszélyes osztályba tartozó anyag gyártására, feldolgozására, tárolására szolgáló helyiség, vagy szabadtér esetén	3 évente (a gázpalack tározó villamosítása, 6db, vagy azt meghaladó mennyiségű Pd50 jelű acetilén palack tárolása esetén)		
		b/ egyéb esetekben	6 évente		
3	Elektrosztatikus feltöltődés elleni védelem	a) az üzembe helyezés előtt, b) az átalakítás, bővítés után, c) tűzesetet követően, d) a technológia változása után vagy e) a meglévő építmény, szabadtér elektrosztatikus védelmén legalább 3 évente, ha gyártó, telepítő a műszaki leírásban, dokumentációban vagy a telepítési technológiai dokumentációban nem rendelkezik ennél rövidebb időtartamról. 3 évente (hegesztő munkahelyek elszívó berendezései 6db, vagy azt meghaladó mennyiségű Pd50 jelű acetilén palack használata esetén)			
4	Tűzoltó készülékek	Alapkarbantartás	12 hónap		
		Középkarbantartás	5 és 15 év		
		Teljeskörű karbantartás	10 év		
		Üzemeltetői ellenőrzés	3 havonta	A munkaterület felelős vezetője/kioktatott személy/ek	

	Fali tűzcsap, vízforrások a természetes vízforrás kivételével, nyomásfokozó szivattyú, száraz oltóvíz vezeték	Üzemeltetői ellenőrzés	6 havonta	A munkaterület felelős vezetője/kioktatott személy/ek	tűzvédelmi üzemeltetői naplóban/üzemeltetői ellenőrzést végző, felülvizsgálatot végző
		Felülvizsgálat, karbantartás	12 havonta	Megfelelő képzéssel, akkreditációval, tűzvédelmi szakvizsgával rendelkező jogosult személy	
6	<i>Beépített tűzjelző berendezés</i>	Üzemeltetői ellenőrzés	<i>1 nap, 1 hónap, 3 hónap</i>	<i>A munkaterület felelős vezetője/kioktatott személy/ek</i>	<i>üzemeltetési, karbantartási napló/üzemeltetői ellenőrzést végző személy</i>
		Felülvizsgálat, karbantartás	<i>6 havonta (féléves) 12 havonta (éves)</i>	<i>Megfelelő képzéssel, akkreditációval, tűzvédelmi szakvizsgával rendelkező jogosult személy</i>	<i>üzemeltetési, karbantartási napló/ jogosult személy</i>
7	Beépített tűzoltó berendezések	Üzemeltetői ellenőrzés	<i>1 hét 1 hónap</i>	A munkaterület felelős vezetője/kioktatott személy/ek	üzemeltetési, karbantartási napló/üzemeltetői ellenőrzést végző személy
		Felülvizsgálat, karbantartás	<i>12 havonta</i>	Megfelelő képzéssel, akkreditációval, tűzvédelmi szakvizsgával rendelkező jogosult személy	üzemeltetési, karbantartási napló/ jogosult személy
8	Biztonsági világítás,	Üzemeltetői ellenőrzés	1 hónap	A munkaterület felelős vezetője/kioktatott személy/ek	tűzvédelmi üzemeltetői naplóban/üzemeltetői ellenőrzést végző személy
		Felülvizsgálat, karbantartás	12 havonta	Megfelelő képzéssel, akkreditációval, rendelkező személy	Jegyzőkönyv, egyéb alkalmas dokumentum/felülvizsgálatot, karbantartást végző
9	<i>Evakuációs hangrendszer</i>	Üzemeltetői ellenőrzés	<i>1 nap</i>	<i>A munkaterület felelős vezetője/kioktatott személy/ek</i>	<i>tűzvédelmi üzemeltetői naplóban/üzemeltetői ellenőrzést végző személy</i>
		Felülvizsgálat, karbantartás	<i>6 havonta</i>	<i>Megfelelő képzéssel, akkreditációval, rendelkező személy</i>	<i>Jegyzőkönyv, egyéb alkalmas dokumentum/felülvizsgálatot, karbantartást végző</i>

10	Pánikzár, vészkijárat zár, vészkijárat biztosító rendszer		Üzemeltetői ellenőrzés	Minden rendezvény előtt, de legalább 3 hónap	A munkaterület felelős vezetője/kioktatott személy/ek	tűzvédelmi üzemeltetői naplóban/ üzemeltetői ellenőrzést végző személy
			Felülvizsgálat, karbantartás	6 havonta	Megfelelő képzéssel, akkreditációval, tűzvédelmi szakvizsgával rendelkező jogosult személy	üzemeltetési, karbantartási napló/ jogosult személy
11	Tűzgátló lezárások	Tűzgátló nyílászárók	Üzemeltetői ellenőrzés	1 hónap	A munkaterület felelős vezetője/kioktatott személy/ek	tűzvédelmi üzemeltetői naplóban/ üzemeltetői ellenőrzést végző személy
			Felülvizsgálat, karbantartás	6 havonta	Megfelelő képzéssel, akkreditációval, tűzvédelmi szakvizsgával rendelkező jogosult személy	Tűzvédelmi üzemeltetési, napló/ jogosult személy
	Mozgó elemet tartalmazó tűzgátlózárol emek	Üzemeltetői ellenőrzés	Nincs követelmény			
		Felülvizsgálat, karbantartás	6 havonta	Megfelelő képzéssel, akkreditációval, tűzvédelmi szakvizsgával rendelkező jogosult személy	Tűzvédelmi üzemeltetési, napló/ jogosult személy	
12	Tűzoltósági rádióerősítő		Üzemeltetői ellenőrzés	Nincs követelmény		
			Felülvizsgálat, karbantartás	6 havonta	Megfelelő képzéssel, akkreditációval, tűzvédelmi szakvizsgával rendelkező jogosult személy	Tűzvédelmi üzemeltetési, napló/ jogosult személy
13	Biztonsági tápforrásnak minősülő dízelaggregátor		Üzemeltetői ellenőrzés	1 hónap	A munkaterület felelős vezetője/kioktatott személy/ek	tűzvédelmi üzemeltetői naplóban/ üzemeltetői ellenőrzést végző személy
			Felülvizsgálat, karbantartás	12 hónap	Megfelelő képzéssel, akkreditációval, tűzvédelmi szakvizsgával rendelkező jogosult személy	Tűzvédelmi üzemeltetési, napló/ jogosult személy
14	Biztonsági tápforrásnak minősülő akkumulátor, szünetmentes tápegység		Üzemeltetői ellenőrzés	1 hónap	A munkaterület felelős vezetője/kioktatott személy/ek	tűzvédelmi üzemeltetői naplóban/ üzemeltetői ellenőrzést végző személy
			Felülvizsgálat, karbantartás	12 hónap	Megfelelő képzéssel, akkreditációval, tűzvédelmi szakvizsgával rendelkező jogosult személy	Tűzvédelmi üzemeltetési, napló/ jogosult személy

15	Hő és füst elleni védelem megoldásai	füstvezető, légpótló szerkezet	Üzemeltetői ellenőrzés	3 hónap	A munkaterület felelős vezetője/kioktatott személy/ek	Tűzvédelmi üzemeltetői naplóban/üzemeltetői ellenőrzést végző,
		füstelszívó, légpótló ventilátor				
		füstmentesítő ventilátor				
		füstcsappantyú, zsalu				
		füstgátló nyílászáró				
16	Tűzelőberendezések, kémények	Felülvizsgálat, karbantartás	6 havonta	Megfelelő képzéssel, akkreditációval, tűzvédelmi szakvizsgával rendelkező jogosult személy	Tűzvédelmi üzemeltetői naplóban/felülvizsgálatot végző	
17	Nyomótömlők	Időszakos felülvizsgálat, karbantartás	24 havonta	Megfelelő képzéssel, akkreditációval, rendelkező személy		
18	Melegkonyhas vendéglátó hely szellőző	Nyomáspróba	5 évente	Megfelelő képzéssel, akkreditációval, tűzvédelmi szakvizsgával rendelkező jogosult személy		
		Tisztítás	1 évente	Megfelelő képzéssel, akkreditációval, rendelkező személy		

Jelmagyarázat:

dőlt betűvel, színnel jelölt a létesítményben irreleváns felülvizsgálat

Bármely ellenőrzés, felülvizsgálat, vagy más alkalommal a berendezések biztonságos működését korlátozó észrevétel esetén a hiba szakszerű megszüntetéséről a munkaterület felelős vezetője haladéktalanul gondoskodik!

5.3. Üzemeltetői ellenőrzések

4	Tűzoltó készülékek	1. az előírt készletléti helyen van-e, 2. rögzítése biztonságos-e, 3. látható-e, 4. magyar nyelvű használati utasítása a tűzoltó készülékkel szemben állva olvasható-e, 5. használata nem ütközik-e akadályba, 6. valamennyi nyomásmérő vagy jelző műszerének jelzése a működési zónában található-e, 7. hiánytalan szerelvényekkel ellátott-e, 8. fém vagy műanyag plombája, zárópecsétje, karbantartást igazoló címkéje, a karbantartó szervezet OKF azonosító jele sértetlen-e, 9. karbantartása, felülvizsgálata esedékes-e, 10. készletléti helyét jelölő biztonsági jel látható, felismerhető-e és 11. állapota kifogástalan, üzemszerű-e.
5	Fali tűzcsap, vízforrások a természetes vízforrás kivételével, nyomásfokozó szivattyú, száraz oltóvíz vezeték	1. a tűzoltó-vízforrások kötelező jelzőtábláinak meglétét, adatai helyességét és épségét, 2. az előírt feliratok, jelzések, használati utasítások meglétét, olvashatóságát, 3. a (szabadtéri) tűzoltóvízforrásoknak az év minden szakában tűzoltógépjárművel történő megközelíthetőségét, 4. a szerelvények hozzáférhetőségét, 5. a szerelvények épségét, 6. a korrózió elleni védelem épségét, 7. esetleges víz szivárgási jelek meglétét.

∞	Biztonsági világítás,	<p><i>Az üzemeltetői ellenőrzést havonta kell elvégezni (MSZ EN 50172 szabvány 7.2.3. szerint). A biztonsági világítási rendszer üzemeltetéséhez szükséges iratok: - a megvalósult állapotot rögzítő dokumentáció, a lámpatesteket, biztonsági jelzéseket feltüntető alaprajzokkal; - tápellátás dokumentumai; - gyártói üzemeltetési/karbantartási utasítás. A havi üzemeltetői ellenőrzés során szemrevételezéssel kell vizsgálni 1. a központi tápforrás kijelzőinek működőképességét, a tápellátás látható kábelezésének sértetlenségét, rögzítettségét; 2. a lámpatestek rögzítettségét, észlelhetőségét, a menekülési irányjelzések meglétét, helyességét; 3. minden lámpatestet és minden belülről megvilágított kijáratjelzőt tartalékvilágítási üzemmódba kell kapcsolni a normálvilágítás tápellátásának szimulált meghibásodásával, annyi időre, amennyi elegendő ahhoz, hogy meg lehessen győződni arról, hogy minden lámpa világít. Ellenőrizni kell a lámpatestek és jelzések meglétét, tiszta állapotát és helyes működését. A vizsgálat végén helyre kell állítani az üzemi világítás tápellátását, és ellenőrizni kell az üzemi tápellátás visszatérését.</i></p>
---	-----------------------	--

VI. TŰZJELZÉSEL KAPCSOLATOS FELADATOK

6.1. Aki a tüzet, vagy annak közvetlen veszélyét észleli köteles azt haladéktalanul jelezni:

a./ személyes közlés útján és - **a tűzjelző alkalmazásával** - a létesítményben tartózkodó személyek tudomására hozni, az alábbi feladatokat elvégezni:

- a gyermekek, vagy mozgásukban korlátozott személyek mentése, biztonságba helyezése

- az épület áramtalanítása

- a gáz elzárása

- a tűzoltóság értesítése

- megkezdeni a tűzoltást, az éghető anyagok eltávolítását

b./ a hivatásos tűzoltóság felé a 105/112-os telefonszámon, az alábbi információk közlésével:

- a tüzeset pontos helye,

- hol ég (épület, pince stb.),

- mi ég (az égő anyag minőségére vonatkozó utalás),

- mi van veszélyeztetve,

- milyen terjedelmű a tűz,

- van-e életveszély,

- a jelzés ideje, a jelző neve,

- hogyan, honnan jelezte a tüzet.

A tűzjelzéssel, tűzoltással, műszaki mentéssel kapcsolatos részletes feladatokat a Tűzriadó Terv tartalmazza.

VII. A létesítmény helyiségeinek felsorolása, a tűzoltó készülékek meghatározása.

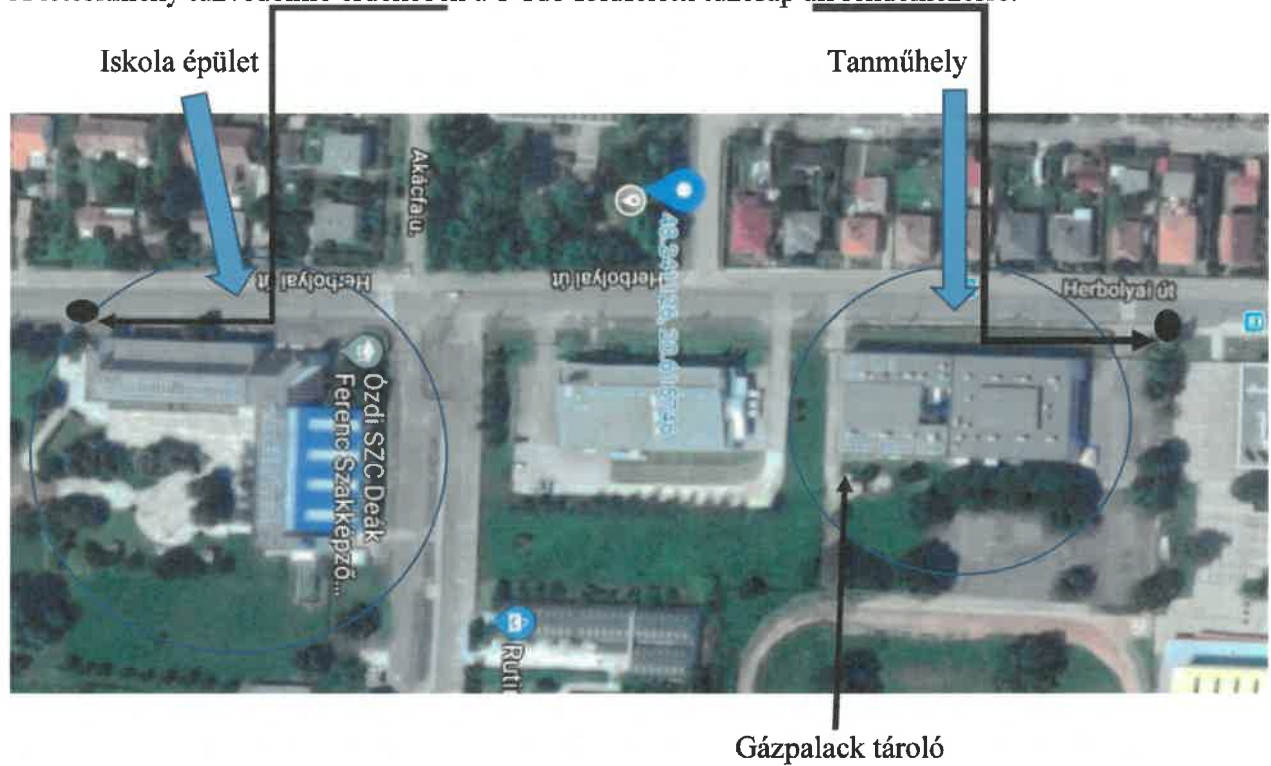
„A” épület Iskolaépület földszint			
Sorszám	Megnevezés	alapterület m ²	Oltóanyag egység/tűzoltó készülék
1.	Aula	265	
2.	Közlekedő	255	
3.	1. sz. tanterem	54	
4.	Szertár	18	
5.	2. sz. tanterem	54	
6.	3. sz. tanterem	54	
7.	Szertár	18	
8.	4. sz. tanterem	54	
9.	"A" szárny hátsó kijárat	4	
10.	Hátsó lépcsőház	18	
11.	Vizes blokk	36	
12.	Vegyes raktár	18	
13.	Könyvtár olvasó	54	
14.	Könyvtár	54	
15.	Gondnoki iroda	18	
16.	Ruhatár	30	
17.	Szélfogó (udvari kijárat)	4	
18.	Porta	6	
19.	Büfé	30	
20.	Fő lépcsőház	18	
21.	Villamos elosztó (Tűzeseti főkapcsoló)	4	
22.	Tornaterem	648	9 oltóanyag egység min. 1db 27A 144B
23.	Közlekedő	12	
24.	Tanári	18	
25.	Öltöző	18	
26.	Vizes blokk	36	
27.	Szertár	42	
28.	Kondíterem	18	
29.	Öltöző	18	
30.	Vizes blokk	36	
31.	Orvosi szoba	18	
32.	Karbantartó műhely	18	
33.	"B" szárny hátsó kijárat	8	
34.	Személyzeti öltöző	14	
35.	Vizes blokk	4	
36.	Közlekedő	155	
37.	Hátsó lépcsőház	20	
	Összesen:	2149	22 oltóanyag egység Min. 4db 21A113B
„A” épület I. emelet			
38.	Közlekedő	185	
39.	6. sz. tanterem	54	
40.	Szertár	18	
41.	7. sz. tanterem	54	
42.	8. sz. tanterem	54	
43.	Szertár	18	
44.	9. sz. tanterem	54	
45.	Hátsó lépcsőház	18	
46.	Vizes blokk	36	
47.	10. sz. tanterem	54	
48.	Szertár	18	

49.	11. sz. tanterem	54	
50.	12. sz. tanterem	54	
51.	Szertár	18	
52.	13. sz. tanterem	54	
53.	Internet tanterem	36	
54.	Tanári öltöző	6	
55.	Tanári szoba	72	
56.	Kis tanári szoba	18	
57.	Titkárság	18	
58.	Igazgatói iroda	36	
59.	Műszaki ig. h. iroda	18	
60.	Alt. ig. h. iroda	18	
61.	Gazd. Vez. Iroda	18	
62.	Gazdasági iroda	18	
63.	Pénztár	18	
64.	Vizes blokk	18	
65.	Közlekedő	155	
66.	Hátsó lépcsőház	18	
	Összesen:	1210	14 oltóanyagegység Min. 3db 21A113B
„A” épület II. emelet			
67.	Közlekedő	185	
68.	Napkollektor inverter, tűzeseti főkapcsoló	4	
69.	Lépcsőház	18	
70.	Vizes blokk	36	
71.	Szertár	18	
72.	14. sz. tanterem	72	
73.	15. sz. tanterem	36	
74.	16. sz. tanterem	54	
75.	17. sz. tanterem	54	
76.	Szertár	18	
77.	Stúdió	36	
78.	Szertár	18	
79.	18. sz. tanterem	72	
80.	19. sz. tanterem	72	
81.	Szertár	18	
82.	20. sz. tanterem	18	
83.	Szellőző gépház	36	
84.	Vizes blokk	18	
85.	Hátsó lépcsőház	18	
86.	Közlekedő	155	
	Összesen:	956	
„A” épület összesen		4.307	39 oltóanyagegység Min. 7db 21A113B
„B” épület Tanműhely földszint			
1.	Aula	449	
2.	Ruha raktár	38,7	
3.	Előtér	5,2	
4.	Gondnoki iroda	11,5	
5.	Főelosztó helyiségTűzeseti főkapcsoló	8,8	
6.	Textilműves tanterem	54	
7.	Textil rajzoló tanterem	54	
8.	Textilrajzoló gépterem	54	
9.	Gazdasági irattár	4	
10.	Vizes blokk	40	
11.	Büfé	9,3	
12.	Bejárati előtér	38,9	

13.	Porta	9,3	
14.	Női ruha tanműhely 1.	72	
15.	Női ruha tanműhely 2.	72	
16.	Női ruha szabászat	36	
17.	Tanműhely előtér	12	
18.	Festő tanterem	38,5	
19.	Tapétázó tanterem	38	
20.	Oktatói öltöző előtér	4	
21.	Oktatói öltöző	8	
22.	Vizes blokk	6,5	
23.	Közlekedő	105	
24.	Kőműves tanműhely	65	
25.	Festő raktár	18,9	
26.	Fiú WC	3	
27.	Festő öltöző	15	
28.	Vizes blokk	6	
29.	Kőműves öltöző	15	
30.	Belső udvar	90	
31	Tanműhely komplexum	350	
32	Raktár I	8	
33	Raktár II	15	
34	Raktár III.	20	
35	Tanulói öltöző és vizesblokk I.	40	
36	Tanulói öltöző és vizesblokk II.	40	
37	Kőműves raktár	20	
	Összesen:	1875	16 oltóanyagegység Min. 3db 21A113B
	Gázpalack tároló kialakítás alatt		
„B” épület I. emelet			
38	Takarítószer tároló	8,8	
39	Mosókonyha	6	
40	Vizes blokk	14	
41	Közlekedő (aula)	241	
42	Rajz szertár Napkollektor inverter, tűzeseti főkapcsoló	18,6	
43	Rajz tanterem	72	
44	Titkársági irattár	18,6	
45	25. sz. tanterem	54	
46	24. sz. tanterem	54	
47	Étkező	18,6	
48	Tagozatvezetői iroda	18,6	
49	Tanári	27,9	
50	34. sz. tanterem	54	
51	35. sz. tanterem	54	
52	36. sz. tanterem	54	
53	37. sz. tanterem	54	
54	Közlekedő	105	
55	Vizes blokk	20	
56	40. sz. Rajz tanterem	72	
57	Tűzzománc tanműhely	90	
58	Alapképző I. tanműhely	54	
59	Alapképző II. tanműhely	54	
60	Gázszerelő tanműhely	54	
61	Mérő tanműhely	20	
	Összesen:	1237	14 oltóanyagegység Min. 3db 21A113B
„B” épület összesen		3112	
Gázpalack tároló		24	6 oltóanyagegység Min. 1db 21A113B
A+B épület összesen		7443	

A létesítmények elhelyezkedése

A létesítmény tűzvédelme érdekében a 1-1db földfeletti tűzcsap áll rendelkezésre.



A Tűzvédelmi Szabályzat előírásainak a betartását 2020. július 19-i hatállyal elrendelem, annak előírásait minden munkavállalónak meg kell ismernie.

Kazincbarcika, 2020. július 01.

.....
igazgató

Ózdi SZC Deák Ferenc Technikum és Szakképző Iskola TÚZRIADÓ TERV

(Bombariadó esetén az eljárás és kiürítés rendje megegyezik a Tűzriadó Tervben foglaltakkal, azzal a kiegészítéssel, hogy bombariadó esetén a személyes felszereléseket mindenki magával viszi az épületen kívülre. A rendőrség riasztása bombariadó esetén kötelező)

Aki tüzet, vagy annak közvetlen veszélyét észleli köteles a tűzjelzést és a Tűzoltóság riasztását az alábbiak szerint elvégezni:

1. **Tűzjelzés** létesítményen belül: a./ **hangos kiáltással, illetve személyes közlés útján** (egy fő a létesítmény távolabbi területeit - ahol a riasztás nem hallható, - bejárva hívja föl az ott tartózkodók figyelmét a tűz által fellépő veszélyre, a tűzjelzést végezze el)
2. Az érintett létesítmény vezetőjének, vagy a veszélyhelyzet esetén intézkedésre felhatalmazott vezetőjének az értesítése.

A mentés irányítója – magasabb beosztású, intézkedésre jogosult vezető megérkezéséig – a mindenkori portaszolgálatot ellátó személy.

Tűzriadó esetén – ha történik gép használat - a berendezések kezelői azonnal végrehajtják a berendezések leállítását, az azokhoz tartozó gázszerelvények elzárását, a villamos feszültségmentesítést, majd kötelesek haladéktalanul jelentkezni a munkahelyi vezetőnél, az ügyeletes nevelőnél.

Tűz, vagy robbanás, illetve azok veszélye esetén elsődleges a létesítményben tartózkodó valamennyi személy biztonságának a garantálása, a helységek szakszerű és hatékony kiürítése. A kiürítésben a személyzet minden tagja működjön közre. Az ügyeletes a kijáratokat haladéktalanul teljes szélességben nyissa ki! Az ügyeletes nevelők minden a felügyeletük alá tartozó helyiségben gondoskodjanak a tűzjelzés elvégzéséről, gondoskodjanak a bent tartózkodó diákok menekítéséről.

A munkahelyi vezető (igazgató, vagy helyettese, vagy ügyeletes nevelő) riasztja a Hivatásos Tűzoltóságot a 112/105-ös telefonszámon, vagy a riasztásra intézkedik. Tűzjelzésre alkalmas távbeszélő készülékek: bármely távbeszélő készülékről elvégezhető.

2. **Riasztás** a tűzoltóság felés az igazgatói irodán elhelyezett, vagy más távbeszélő készülékről a **112/105-ös telefonszámon** az alábbi információk közlésével:

- a tüzeset pontos helye,
- hol ég (épület, pince stb.),
- mi ég (az égő anyag minőségére vonatkozó utalás),
- mi van veszélyeztetve,
- milyen terjedelmű a tűz,
- van-e életveszély,
- a jelzés ideje, a jelző neve,
- hogyan, honnan jelezte a tüzet.

A tűzjelzés esetén mindenki köteles a létesítmény kiürítésének a megszervezésében, szervezett végrehajtásában részt venni.

Kivonulás mind a két épületből a kijelölt menekülési utakon a tűz által nem veszélyeztetett helyre.

Az oktatók a létszám ellenőrzésére alkalmas dokumentációt vigyék magukkal, végezzék el a diákok létszámellenőrzését, a tűzoltóság részére a felvonulási utak biztosítását.

Minden a helyszínen tartózkodó munkavállaló és felnőtt személy haladéktalanul kezdjen hozzá és működjön közre a gyermekek és diákok kimentésében.

Értesítendő személyek:

Munkakör	Név	Telefon
Igazgató	Mészáros Gáborné	48/512-682
Tűzvédelmi ügyintéző	ON-GUARD Kft.	+36/30/9981467

Az elektromos feszültségtelenítés és a gázrendszer lezárását a karbantartó végezze el.

Személyi sérülés esetén értesíteni kell a mentőket a **112/104**-es telefonszámon.

Az elsősegélynyújtást a magával vitt elsősegélynyújtó felszereléssel az elsősegélynyújtócsoporthoz végzi. Tagjai: a képzett elsősegélynyújtók.

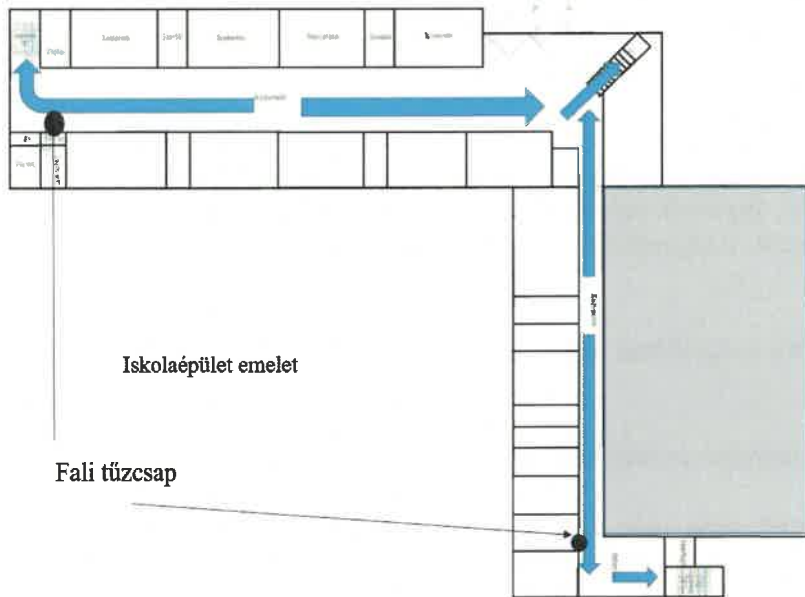
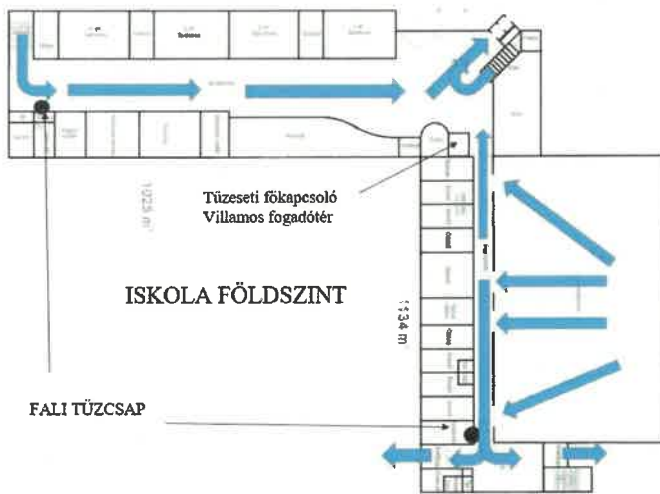
A rendelkezésre álló eszközökkel elsősorban az elhelyezett tűzoltókészülékekkel, **minden**, a fentiekben feladattal meg nem bízott **felnőtt személynek kötelessége a tűz oltásában való szervezett, jogosult vezető által irányított módon a részvétel**, abban az esetben, ha beomlástól, mérgezéstől, vagy más egészségkárosodástól nem kell tartani.

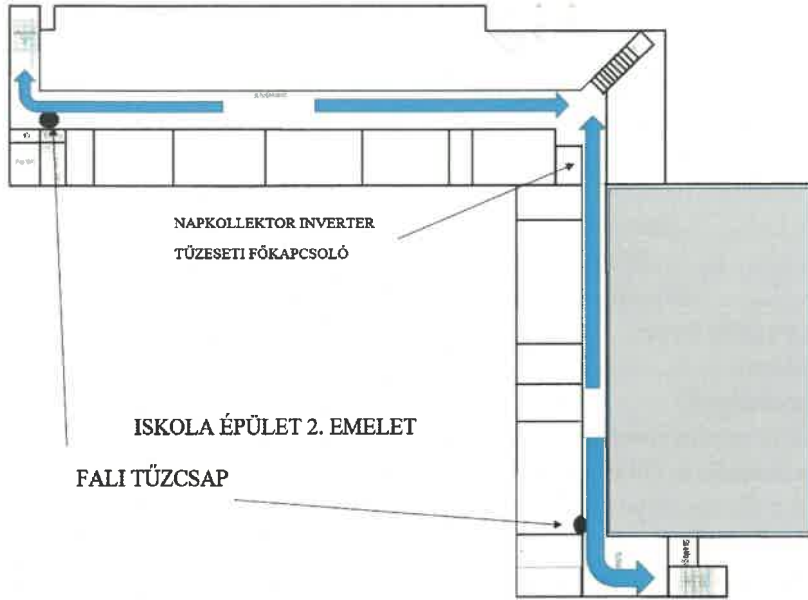
A rend fenntartása és a pánik megelőzése minden, a területen tartózkodó felnőtt személynek a feladata.

A társadalmi és egyéni javak mentése és őrzése a takarítók feladata.

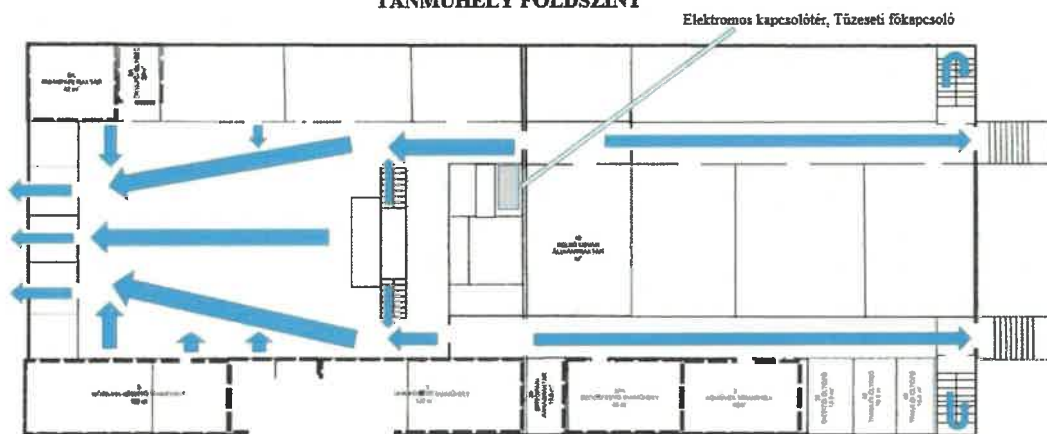
A Hivatásos Tűzoltóság megérkezése után az intézmény vezetője vagy helyettese tájékoztatja a tűzoltóságot a tett intézkedésekről (kiürítés eredményessége, feszültségtelenítés), valamint a főbb veszélyforrásokról (pl. raktárakban, műhelyekben elhelyezett éghető,- tűzveszélyes anyagok, éghető gáz és égést tápláló gázok palackjai, stb.).

A tűzoltásvezető parancsnok utasításainak mindenki köteles alávetnie magát.

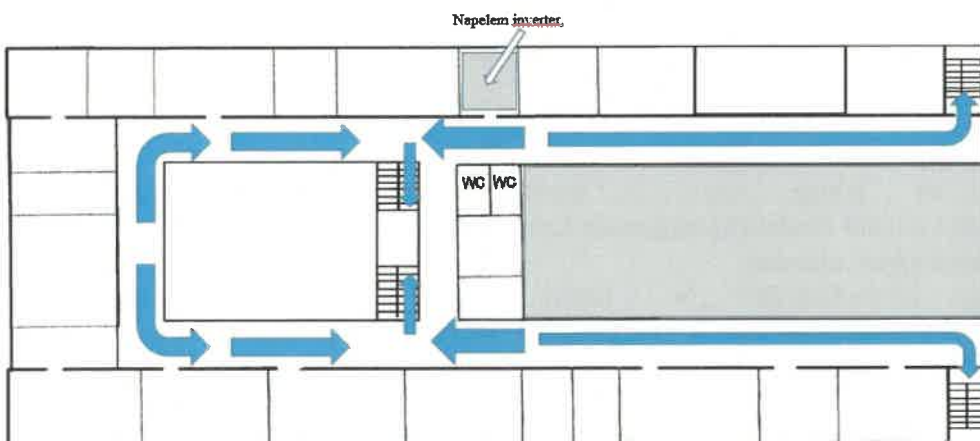




TANMŰHELY FÖLDSZINT



TANMŰHELY EMELET



ENGEDÉLY**alkalomszerű tűzveszélyes tevékenység végzéséhez**

A tevékenység helye:...../város-község/.....út,utca,tér.....szám

Az intézmény

megnevezése:.....üzem:.....

A tevékenység ideje:20...év.....hónap.....nap.....óra.....perctől

20...év.....hónap.....nap.....óra.....percig

A tűzveszélyes tevékenységet végzők neve:.....

/ tűzvédelmi szakvizsga biz. száma:

A megtartandó tűzvédelmi szabályok:

Csak szabványos és csak olyan berendezéssel, szerszámmal, eszközzel szabad munkát végezni, amely kielégíti az arra vonatkozó biztonsági követelményeket.

Tűz és robbanásveszély esetén a tűzveszélyes tevékenységet csak a tűz és robbanásveszély megszüntetését követően lehet végezni.

A tűzveszélyes tevékenység 5m-es körzetén belüli éghető anyagokat el kell távolítani.

A szomszédos helyiségek tűzvédelméről-ajtó, ablak, faláttörés, csőátvezetés, nyílás, repedés lefedéséről, valamint azok felügyeletéről gondoskodni kell.

A villamos vezetékek és szerelvények tűzvédelméről / lefedéssel, árnyékolással / gondoskodni kell.

Engedély csak a szükséges szakismerettel és tűzvédelmi szakvizsgával rendelkező személynek adható ki.

Egyéb

előírások.....

A felügyeletet ellátó munkavállaló/k/

neve:.....

A készenlétkben tartandó tűzoltóeszközök

meghatározása:.....

A munkaterület illetékes vezetőjének a

kiegészítése:.....

.....

aláírása:.....

Az engedélyben foglaltakat tudomásul vettük/a tűzveszélyes tevékenységet végzők aláírása /

.....

Kelt,.....202.....év.....hónap.....nap

Az engedélyt kiadó

neve:.....aláírása:.....

A munka 202....év ... hónap ...nap óra/perckor befejeződött, a visszaellenőrzés során tűzveszélyt jelentő rendellenességetnem tapasztaltam .

Az engedély kiadójának aláírása:

A munkaterület visszaadása 202....év ... hónap ...nap óra/perckor megtörtént, rendellenességet nem tapasztaltam. A munkaterület illetékes vezetőjének aláírása:

.....

Egyedi tűzvédelmi utasítás

(éghető anyagok felhasználásának, tárolásának helyei, öltözők, raktárak, könyvtár)

- A helyiségekben dohányzás, nyílt láng használata, tűzveszélyes tevékenység tilos!
- A keletkező éghető hulladékot naponta, rendszeresen el kell távolítani.
- Amíg a helyiségekben bárki tartózkodik a helyiségek ajtóit lezárni tilos!
- Pótlólagos fűtőberendezések alkalmazása tilos!
- Csak szabványos és kifogástalan állapotú berendezések használhatók.

Minden munkakezdés előtt a munkát végzőknek ellenőrizniük kell a gépek, berendezések és eszközök, valamint a munkahely, munkaterület alkalmasságát tűzvédelmi szempontból. A munkavégzés folyamán a kezelési és technológiai utasítások, valamint a tűzvédelemre vonatkozó szabályok betartása kötelező!

- Tűzveszélyes folyadékot csak a napi szükségletnek megfelelő mennyiségben, max. 1 l- es kiszerezésben lehet a munkahelyen tárolni, öltöző szekrényben tilos!

- A fokozottan tűz- vagy robbanásveszélyes, valamint mérsékelt tűzveszélyes osztályba tartozó anyagok és folyadékok felhasználása alkalmával gondoskodni kell a helyiség megfelelő szellőztetéséről, vagy a munkaterület robbanásbiztos helyi elszívásáról, a gyújtóforrások megszüntetéséről, a tűz és robbanásveszély elhárításáról. (nyílt láng megszüntetése, a lobbanáspontot meghaladó hőmérsékletű anyagok visszahűlésének az ellenőrzése, égést tápláló gázok kiszellőztetése azok szerelvényeinek az elzárása, stb.) A vonatkozó korlátozások pl. nyílt láng használata, dohányzási tilalom, stb. megtartása kötelező!

- A helyiségek villamos-berendezéseinek szabványossági felülvizsgálatát 6 évente el kell végezteni!

- A helyiségek tartós, vagy a munkavégzést követő elhagyása esetén a helyiséget utolsóként elhagyó, azokat bezáró személynek a szükséges feszültségtelenítést el kell végezni és meg kell győződni arról, hogy tűzveszélyt jelentő rendellenesség nem tapasztalható-e. (pl. egyedi fűtőberendezések üzemkívül helyezése, robbanásveszélyes és tűzveszélyes osztályba tartozó anyagok elzárása, éghető hulladékok összegyűjtése, eltávolítása, nyílt láng megszüntetése, felhevült anyagok visszahűlésének az ellenőrzése, stb.)

- A helyiségben a villamos berendezés kapcsolóját, a közmű nyitó és zárószervezetét, a tűzjelző kézi jelzésadóját, a nyomásfokozó szivattyút, valamint a hő és füstelvezető kezelőszervezetét, nyílásait, továbbá a tűzvédelmi berendezést, felszerelést, és tűzoltó készülékeket eltorlaszolni, a közlekedési utakat, ajtókat, és a kiürítési utakat leszűkíteni még átmenetileg is tilos!

Tűz esetén a Tűzriadó tervben foglaltak végrehajtása kötelező!

Tűz esetén a tűzoltóság értesítése: **Hivatásos Tűzoltóság 105**

Kazincbarcika, 2020. július 01.

.....
igazgató



Egyedi tűzvédelmi utasítás

(tanterem, irodák, közösségi helyiségek, stb.)

- Amíg a helyiségben bárki tartózkodik, a helyiség ajtóit lezárni tilos!
 - Hőtermelő villamos készülékek / pl. villamos főzőlap, kávéfőző / csak olyan dugaszoló aljzat, vagy hosszabbító alkalmazásával üzemeltethető, amely a készülék feszültség alatti állapotát fényjelzéssel jelzi, azok alatt éghetetlen anyagú alátétet kell elhelyezni.
 - Égő dohányterméket papírkosárba, szeméttárolóba, vagy olyan helyen elhelyezni ahol az tüzet okozhat **tilos!** Dohányzás csak a kijelölt helyen megengedett.
 - Az éghető hulladékok összegyűjtését és veszélytelen módon történő elhelyezését szükség szerint, de legalább naponta el kell végezni.
 - Pótlólagos fűtőberendezések alkalmazása tilos!
 - Csak szabványos és kifogástalan állapotú berendezések használhatók.
 - Minden tevékenység előtt a munkát végzőknek ellenőrizniük kell a gépek, berendezések és eszközök, valamint a munkahely, munkaterület alkalmasságát tűzvédelmi szempontból. A munkavégzés folyamán a kezelési és technológiai utasítások, valamint a tűzvédelemre vonatkozó szabályok betartása kötelező!
 - Tűzveszélyes folyadékot csak a napi szükségletnek megfelelő mennyiségben, max. 1 l-es kiskanálban lehet a munkahelyen tárolni.
 - A fokozottan tűz- vagy robbanásveszélyes, valamint mérsékelten tűzveszélyes osztályba tartozó anyagok és folyadékok felhasználása alkalmával gondoskodni kell a helyiség megfelelő szellőztetéséről, vagy a munkatér robbanásbiztos helyi elszívásáról, a gyújtóforrások megszüntetéséről, a tűz és robbanásveszély elhárításáról. (nyílt láng megszüntetése, a lobbanáspontot meghaladó hőmérsékletű anyagok visszahűlésének az ellenőrzése, égést tápláló gázok kiszellőztetése azok szerelvényeinek az elzárása, stb.) A vonatkozó korlátozások pl. nyílt láng használata, dohányzási tilalom, stb. megtartása kötelező! Az elcseppent tűzveszélyes folyadék haladéktalan összegyűjtése és megsemmisítése kötelező!
 - A helyiségek villamos-berendezéseinek szabványossági felülvizsgálatát 6 évente el kell végezteni!
 - A helyiségek tartós, vagy a munkavégzést követő elhagyása esetén a helyiséget utolsóként elhagyó, azokat bezáró személynek a szükséges feszültségtelenítést el kell végezni és meg kell győződni arról, hogy tűzveszélyt jelentő rendellenesség nem tapasztalható-e. (pl. egyedi fűtőberendezések üzemekívül helyezése, robbanásveszélyes és tűzveszélyes osztályba tartozó anyagok elzárása, éghető hulladékok összegyűjtése, eltávolítása, nyílt láng megszüntetése, felhevült anyagok visszahűlésének az ellenőrzése, stb.)
- A helyiségben a villamos berendezés kapcsolóját, a közmű nyitó és zárószervezetét, a tűzjelző kézi jelzésadóját, a nyomásfokozó szivattyút, valamint a hő és füstelvezető kezelőszervezetét, nyílásait, továbbá a tűzvédelmi berendezést, felszerelést, és tűzoltó készülékeket eltorlaszolni, a közlekedési utakat, ajtókat, és a kiürítési utakat leszűkíteni még átmenetileg is tilos!

Tűz esetén a Tűzriadó tervben foglaltak végrehajtása kötelező!



Tűz esetén a tűzoltóság értesítése: **Hivatásos Tűzoltóság 105**

Kazincbarcika, 2020. július 01..

.....
igazgató



**Ózdi SZC Deák Ferenc Technikum és Szakképző Iskola (37001 Kazincbarcika, Herbolgyai u. 9.)
Tűzvédelmi üzemeltetői napló tűzoltó készülékek**

Sorszám	A tűzoltó készülék			A vizsgálat dátuma 20..... év (hónap, nap)				Megjegyzés (Ellenőrzés-karbantartás fokozata, dátuma)
	készenléti helye	típusa	gyári száma gyártási éve	I. negyedév nap/értékelés	II. negyedév nap/értékelés	III. negyedév nap/értékelés	IV. negyedév nap/értékelés	
1								
2								
3								
4								
5								
6								
7								
8								
9								
10								
Ellenőrzést végezte (alírással): 								
Az időszakos felülvizsgálatot végezte tűzvédelmi szakvizsga száma/jele (alírással): 								
A..... sorszámon nyilvántartott berendezés hibája miatt a szükséges feladatok végrehajtására intézkedtem, azt az intézkedésre jogosult vezető felé jeleztem:				Dátum:		Alírással:		
A hibáról értesültem:				Dátum:		Intézkedő vezető alírással:		
Az ellenőrzések és karbantartás módját a 30/2019 (VII. 26.) BM rendelettel módosított 54/2014 (XII.5.) BM rendelet 263-265§-i és a TvmI 12.3:2020.07.01. szabályozzák								

Ózdi SZC Deák Ferenc Technikum és Szakképző Iskola (37001 Kazincbarcika, Herbolyai u. 9.)

Tűzvédelmi üzemeltetői napló

Tűzoltó vízforrások

(fali tűzcsapszekerény, száraz felszálló vezeték, földfeletti tűzcsapok, földalatti tűzcsapok, medencék, tartályok, víztárolók)

20

Azonosítása, a vízforrás típusa, elhelyezés, készületi hely/jele		Üzemeltetői ellenőrzés ideje, megállapítása, minősítés	Felülvizsgálat, karbantartás ideje, megállapítása, minősítés	Megjegyzés Előző felülvizsgálat, karbantartás ideje, egyéb
Tűzcsapok esetén: tömítő méret, nyomáspróba éve, kifolyási nyomásérték Oltóviztartó esetén: típusa, mérete, -szivócsontok száma, nyomáspróba éve Száraz felszálló vezeték esetén: nyomáspróba éve				
1				
2				
3				
4				
5				
6				
Ellenőrzést végezte		Aláírás		
Az időszakos felülvizsgálatot végezte		Aláírás		
száma/jele				
Az ellenőrzések és karbantartás módját a 30/2019 (VII. 26.) BM rendelettel módosított 54/2014 (XII.5.) BM rendelet 266-275§-i és a TvMI 12.3.:2020.07.01. szabályozzák				

Jegyzőkönyv

Készült: 20..... a(intézmény)

..... (szakképző műhely, munkahely)

Tárgy: szakképzésen résztvevő tanulók biztonságtechnikai, tűzvédelmi oktatása

Az oktatást új tananyag, új technológia, új eszköz, új munkahely, egyéb.:
teszi szükségessé. (a megfelelő rész aláhúzendó)

Az oktatás anyaga:

Az oktatást szükségessé tevő új elem (tananyag, technológia, stb.) megnevezése:

A vonatkozó biztonsági szabályok:

- Felügyelet nélküli munkavégzés: Megengedett Tilos
- Különleges egyéni védőeszköz: Nem szükséges Szükséges
- A munkafolyamat, technológia leírása:

- A fellépő veszélyek: mechanikus, elektromos, vegyi, biológiai, egyéb:

- Az elhárítás módja:

- A csatlakozó tűzvédelmi szempontok (az alkalmazott anyag, technológia tűzveszélyességi jellemzői, a tűzmegeelőzésre vonatkozó szabályok, anyagtárolás, a tűzoltás anyagai, eszközei):

- Egyéb:

Az oktatáson az alábbi tanulók vettek részt osztály/csoport

Név	Aláírás	A visszakerdezés eredménye

Az oktatást és visszakerdezést tartotta:

.....

Ózdi SZC Deák Ferenc Technikum és Szakképző Iskola
3701 Kazincbarcika, Herbolyai u. 9. iskola tornaterem
3701 Kazincbarcika, Herbolyai u. 7. tanműhely aula
50 főt meghaladó befogadóképességű helyisége
kiürítési számítása

(a 2019.02.06.-án kiadott Tűzvédelmi Szabályzat alapján)

Az építmény létesítésének időpontjára vonatkozó hiteles adat nem áll rendelkezésre, ezért a **Tűzvédelmi Műszaki Irányelv TvMI 2.2:2016.12.20.K melléklet** előírásai alapján, a létesítés okkal feltételezhető időpontjában érvényes szempontok szerint történik a kiürítés számítása.

K.5. 1974 - 1980 közötti távolsági követelmények

A helyiség tűzveszélyességi osztálya/ megnevezése	A megengedett legnagyobb belső távolság (m) a kijáratig, ha az épület tűzállósági fokozata				
	I.	II.	III.	IV.	V.
„A”	16	15	-	-	-
„B”	18	16	-	-	-
„C”	35	30	24	-	-
„D”	60	50	40	20	-
„E”	100	80	60	24	12
köz- és lakóépületek helyiségei	60	40	24	16	8
tömegtartózkodásra szolgáló helyiség	25	24	16	10	6

K.6. 2008-2015. március 4. közötti távolsági követelmények

A számítás érvénybe maradása mellett távolsági megkötésként jelent meg, hogy a többszintes építmény lépcsőházait úgy kellett elhelyezni, hogy attól a huzamosabb tartózkodásra szolgáló helyiség bejárata legfeljebb a következő távolságra legyen:

- „A”, „B” építményben 15 m,
- áruház, üzletház 25 m,
- „C” építményben 30 m,
- „D”, „E” építményben – lakó- és irodaépület kivételével – 50 m.

K.7. 1974 - 1980 közötti kiürítés megengedett időtartamának követelménye

Kiürítendő helyiség, létesítmény megnevezése	kiürítés megengedett időtartalma (perc) az épület tűzállósági fokozatának függvényében		
	I.-II.	III.	IV.-V.
első szakasz			
tömegtartózkodásra, tömegközlekedésre, valamint A-C tűzveszélyességi osztályba sorolt termelési helyiségek	1,0	1,0	1,0
állandó emberi tartózkodásra, valamint D-E tűzveszélyességi osztályba sorolt termelési helyiségek	2,0	1,5	1,5
második szakasz			
tömegtartózkodásra, tömegközlekedésre, valamint A-C tűzveszélyességi osztályba sorolt termelési épületek (tűzszakaszok)	6,0	2,5	-
állandó emberi tartózkodásra, valamint D-E tűzveszélyességi osztályba sorolt termelési épületek (tűzszakaszok)	6,0	3,0	2,0

K.7 táblázat - a kiürítés megengedett időtartama (1974)

K.8. 1980. 2015. március 4. közötti kiürítés megengedett időtartamának követelménye

Kiürítendő helyiség, létesítmény megnevezése	kiürítés megengedett időtartalma (perc) az épület tűzállósági fokozatának függvényében		
	I.-II.	III.	IV.-V.
első szakasz			
nagyforgalmú ill. tömegtartózkodásra, valamint A-B tűzveszélyességi osztályba sorolt helyiségek	1,5	1,0	0,75
huzamos tartózkodásra, valamint C-E tűzveszélyességi osztályba sorolt helyiségek	2,0	1,5	1,0
egyszintes csarnok, méret függvényében	2,0-5,0	1,5-4,5	1,0-2,5
második szakasz			
tömegtartózkodásra, tömegközlekedésre, valamint A-C tűzveszélyességi osztályba sorolt termelési épületek (tűzszakaszok)	6,0	5,0	1,5
állandó emberi tartózkodásra, valamint D-E tűzveszélyességi osztályba sorolt termelési épületek (tűzszakaszok)	8,0	6,0	2,5

K.8 táblázat - a kiürítés megengedett időtartama (1980)

K.9. 1968-1974 közötti haladási sebesség követelmények

a helyiségben egy főre jutó alapterület (m ²)	vízszintes haladási sebesség (m/min)	haladás lépcsőn (m/min)	
		lefelé	felfelé
1 alatt	16	10	8
1 felett	30	10	8

K.9. táblázat - alkalmazandó haladási sebességek (1968)

K.10. 1980. - 2015. március 4. közötti haladási sebesség követelmények

a helyiségben egy főre jutó alapterület (m ²)	vízszintes haladási sebesség (m/min)	haladás lépcsőn (m/min)	
		lefelé	felfelé
1-ig	16	10	8
1-25	30	20	15
25 felett	40	20	15

K.10. táblázat - alkalmazandó haladási sebességek

I.

3701 Kazincbarcika, Herbolyai u. 9. iskola tornaterem

Az épületrész és a kiürítés leírása:

A tornaterem az iskolaépület földszintjén kialakított 36x18m=648m² alapterületű helyiség. A közlekedőre nyíló 4db, egyenként 1,5m szabad szélességű ajtóval. Az ajtók elrendezése: 1-1db a tornaterem végeinél, 1-1db a tornaterem középső szakaszában. A közlekedő szélessége 2,5m, teljes hossza 36m, végein 1-1db 1,4m szabad szélességű ajtóval, melyek egyike az aulába vezet, innen a porta melletti 1,4m széles ajtóval ellátott 2m hosszú szélfogóba. A másik a hátsó előtérbe, innen két irányban 1,4m széles ajtóval ellátott 3m hosszú szélfogóba. **Rendezvények esetén a tornaterem valamennyi kijárat (4db) irányába minimum 1,4m szabad szélességű közlekedési utakat kell kialakítani!** A kiürítés-számítás arra az esetre vonatkozik, amikor a számítás során figyelembe vett menekülési utakon más irányból nem történik közlekedés.

A kiürítés két irányban történik „A” a porta irányába, „B” a hátsó kijárat irányába. Az intézmény részéről elvárt befogadóképesség **320fő**.

A menekülés paraméterei:

„A”

Tornateremben megtett út 20m→tornatermi kijárat szélessége 2x1,4m→közlekedőben megtett út 18m→közlekedő ajtó szélessége 1,4m →az aulában megtett út 16m→szélfogó belső ajtó 1,4m→a szélfogóban megtett út 2m→szabadba vezető kijárat 1,4m (160fő)

„B”

Tornateremben megtett út 20m→tornatermi kijárat szélessége 2x1,4m→közlekedőben megtett út 18m→közlekedő ajtó szélessége 1,4m →az előtérben megtett út 3,5m→szélfogó belső ajtó 1,4m(x2)→a szélfogóban megtett út 3m→szabadba vezető kijárat 1,74m (x2) (160fő)

Követelményrendszer:

A megengedett belső útvonal a kijáratig: K5 táblázatból 50m (megfelelt)

A kiürítés megengedett időtartama K7 táblázat alapján első szakasz 2perc, második szakasz 6perc

Haladási sebesség K9 táblázat alapján:

Tornaterem terület m²/1fő 648m²/320fő=2,03 →**vízszintesen 30m/min**,

„A”

Kiürítés a porta irányába

K2.1. KIÜRÍTÉS ELSŐ SZAKASZA

K.2.1.1. A helyiség kiürítés időtartama az útszakaszok hossza alapján ahol:

$$t_{1\alpha} = \sum_{i=1}^n \frac{s_{1i}}{v_i} \leq t_{1meg}$$

t_{1a} a legkedvezőtlenebb útvonalból és a haladási sebességből meghatározott idő percben (min)
 s_{1i} a menekülésnél számításba vett és meghatározott útvonal útszakaszainak hossza méterben (a tornateremben 20m)
 v_i az egyes útszakaszokhoz tartozó létszámsűrűségektől függően meghatározott haladási sebességek (30m/min)
 $t_{1a}=20/30=0,66\text{min}$ **megfelelt**

K.2.1.2. A helyiség kiürítés időtartama a számításba vett kiürítési útvonal szabad szélességének átbocsátóképessége alapján:

$$t_{1b} = \frac{N_1}{k * \sum_{i=1}^n l_{1szi}} \leq t_{1meg}$$

ahol:

t_{1b} a helyiségnek a kiürítési időtartama a kiürítési útvonal szabad szélességének átbocsátóképessége alapján percben (min),
 N_1 a helyiségből eltávolítandó személyek száma, (160fő),
 k a kiürítési útvonal szabad szélességének átlagos átbocsátóképessége:

$$41,7 \frac{\text{fő}}{\text{m} * \text{min}} = \frac{25\text{fő}}{0,60\text{m} * 1\text{min}}$$

l_{1szi} a helyiség kiürítési útvonalának meghatározott számításba vett szabad szélesség méterben (a tornateremben a közlekedőre nyíló kijáratok irányába egy-egy minimum 1,4m széles közlekedési utat kell biztosítani!)

$t_{1b}=160/2x1,4x41,7=1,37$ **megfelelt**

K2.2. KIÜRÍTÉS MÁSODIK SZAKASZA

K.2.2.1. Az épület, építmény kiürítési időtartama az útszakaszok hossza alapján:

$$t_{2a} = t_{1ma} + \sum_{i=1}^n \frac{s_{2i}}{v_i} \leq t_{2meg}$$

ahol:

t_{2a} az épület, építmény kiürítési időtartama a biztonságos térbe vezető kijáratról legtávolabblévő helyiségtől mért útvonalhossza alapján, percben (min)

t_{1ma} a helyiség elhagyásánál számított kiürítési időtartamok közül a legnagyobb, percben (1,37min)

s_{2i} annak a helyiségnek a legtávolabbi kijáratától a biztonságos térbe vezető kijáratig vett útvonalainak együttes hossza, amely a t_{2ma} -val együttesen a legnagyobb t_{3a} értéket adja, méterben (tornaterem középső ajtótól a szélfogó belső ajtóig 34m, szélfogóban $2m=36m$)

v_i a számításba vett útvonalhoz tartozó létszámsűrűségektől függően a meghatározott haladási sebességek (30m/min,)

$t_{2a}=1,37+36/30=2,57$ **megfelelt**

K.2.2.2. Az épület, építmény kiürítés időtartama a lépcsők vagy a menekülési útvonal szabad szélességének átbocsátóképessége alapján:

$$t_{2b} = t_{y1} + \frac{N_2}{k * \sum_{i=1}^n l_{2szi}} + \sum_{i=1}^n \frac{s_{2i}}{v_i} \leq t_{2meg}$$

ahol:

t_{2b} a vizsgált épület, építmény kiürítési időtartama, a kiürítési útvonal szabad szélességének átbocsátóképessége alapján, percben (min)

t_{y1} a legszűkebb keresztmetszet eléréséhez szükséges idő, a kiürítésnél számításba vett, hozzá legközelebb eső helyiség legközelebbi ajtajától mérve, az útszakaszok alapján, percben (tornaterem középső ajtótól a közlekedő végén kialakított 1,4m széles ajtóig $18m/30\text{min}=0,6\text{min}$)

N_2 a kiürítési útvonalon számításba vett szűkítésen menekülő személyek száma, (160fő),

s_{2i} a legszűkebb keresztmetszettől a biztonságos térbe vezető kijáratig tartó útvonalak együttes hossza, méterben (18m)

k a kiürítési útvonal szabad szélességének átlagos átbocsátóképessége:

$$41,7 \frac{f\ddot{o}}{m * \text{min}} = \frac{50 f\ddot{o}}{1,20m * 1 \text{ min}}$$

l2szi az épület, építmény kiürítési útvonalának meghatározott számításba vett legszűkebbkeresztmetszetet adó szabad szélessége, méterben (közlekedő ajtó ajtó 1,4m)

vi a számításba vett útvonalhoz tartozó létszámsűrűségektől függően a meghatározotthaladási (30m/min,)

$$t2b=0,6+160/1,4x41,7+18/30=3,94 \quad \text{megfelelt}$$

K.2.2.3. Az épület, építmény kiürítés időtartama kiürítésre számításba vett biztonságos térbevezető nyílászárók átbocsátóképessége alapján:

$$t_{2c} = t_{y2} + \frac{N_2}{k * \sum_{i=1}^n l_{2zi}} \leq t_{2meg}$$

ahol:

t2c a vizsgált épület, építmény kiürítési időtartama a biztonságos térbe vezető nyílászárók, falnyílások átbocsátóképessége alapján, percben (min)

ty2 a biztonságos térbe vezető nyílászárók, falnyílások eléréséhez szükséges idő, – akiürítésnél számításba vett – az ajtókhöz, falnyílásokhoz legközelebb eső helyiség ajtajátólmérve, percben (min) (tornaterem végi ajtótól szabadba vezető kijáratig 3m+16m+2m=21m/30m/min=0,7min)

N2 a vizsgált épületből, építményből menekülő személyek száma, (160fő az épület egyéb helyiségeiben nem tartózkodnak)

k a kiürítési útvonal szabad szélességének átlagos átbocsátóképessége:

$$41,7 \frac{f\ddot{o}}{m * \text{min}} = \frac{50 f\ddot{o}}{1,20m * 1 \text{ min}}$$

l2szi a biztonságos térbe vezető nyílászárók, falnyílások szabad nyílásszélessége, méterben (1,4m).

$$t2c=0,7+160/1,4x41,7=3,44 \quad \text{megfelelt}$$

„B”

Kiürítés a hátsó kijáratok irányába

K2.1. KIÜRÍTÉS ELSŐ SZAKASZA

K.2.1.1. A helyiség kiürítés időtartama az útszakaszok hossza alapján ahol:

$$t_{1a} = \sum_{i=1}^n \frac{s_{1i}}{v_i} \leq t_{1meg}$$

t1a a legkedvezőtlenebb útvonalból és a haladási sebességből meghatározott idő percben (min)

s1i a menekülésnél számításba vett és meghatározott útvonal útszakaszainak hossza méterben (a tornateremben 20m)

vi az egyes útszakaszokhoz tartozó létszámsűrűségektől függően meghatározott haladási sebességek (30m/min)

$$t1a=20/30=0,66\text{min} \quad \text{megfelelt}$$

K.2.1.2. A helyiség kiürítés időtartama a számításba vett kiürítési útvonal szabad szélességének átbocsátóképessége alapján:

$$t_{1b} = \frac{N_1}{k * \sum_{i=1}^n l_{1si}} \leq t_{1meg}$$

ahol:

t1b a helyiségnek a kiürítési időtartama a kiürítési útvonal szabad szélességének átbocsátóképessége alapján percben (min),

N1 a helyiségből eltávolítandó személyek száma, (160fő),

k a kiürítési útvonal szabad szélességének átlagos átbocsátóképessége:

$$41,7 \frac{f\ddot{o}}{m * \text{min}} = \frac{25f\ddot{o}}{0,60m * 1 \text{ min}}$$

Illysi a helyiség kiürítési útvonalának meghatározott számításba vett szabad szélességeméterben (a tornateremben a közlekedőre nyíló kijáratok irányába egy-egy minimum 1,4m széles közlekedési utat kell biztosítani!)

$$t_{1b} = 160 / 2 \times 1,4 \times 41,7 = 1,37 \quad \text{megfelelt}$$

K2.2. KIÜRÍTÉS MÁSODIK SZAKASZA

K.2.2.1. Az épület, építmény kiürítési időtartama az útszakaszok hossza alapján:

$$t_{2a} = t_{1ma} + \sum_{i=1}^n \frac{S_{2i}}{v_i} \leq t_{2meg}$$

ahol:

t_{2a} az épület, építmény kiürítési időtartama a biztonságos térbe vezető kijáratról legtovábblévő helyiségtől mért útvonalhossza alapján, percben (min)

t_{1ma} a helyiség elhagyásánál számított kiürítési időtartamok közül a legnagyobb, percben (1,37min)

s_{2i} annak a helyiségnek a legtovábbi kijáratától a biztonságos térbe vezető kijáratig vett útvonalainak együttes hossza, amely a t_{2ma}-val együttesen a legnagyobb t_{3a} értéket adja, méterben (tornaterem középső ajtótól a szélfogó belső ajtóig 21,5m, szélfogóban 3m=24,5m)

v_i a számításba vett útvonalhoz tartozó létszámsűrűségektől függően a meghatározott haladási sebességek (30m/min,)

$$t_{2a} = 1,37 + 24,5 / 30 = 2,19 \quad \text{megfelelt}$$

K.2.2.2. Az épület, építmény kiürítés időtartama a lépcsők vagy a menekülési útvonal szabadszélességének átbocsátóképesége alapján:

$$t_{2b} = t_{y1} + \frac{N_2}{k * \sum_{i=1}^n l_{2szi}} + \sum_{i=1}^n \frac{S_{2i}}{v_i} \leq t_{2meg}$$

ahol:

t_{2b} a vizsgált épület, építmény kiürítési időtartama, a kiürítési útvonal szabad szélességének átbocsátóképesége alapján, percben (min)

t_{y1} a legszűkebb keresztmetszet eléréséhez szükséges idő, a kiürítésnél számításba vett, hozzá legközelebb eső helyiség legközelebbi ajtajától mérve, az útszakaszok alapján, percben (tornaterem középső ajtótól a közlekedő végén kialakított 1,4m széles ajtóig 18m/30min=0,6min)

N₂ a kiürítési útvonalon számításba vett szűkítésen menekülő személyek száma, (160fő),

s_{2i} a legszűkebb keresztmetszettől a biztonságos térbe vezető kijáratig tartó útvonalakegyüttes hossza, méterben (6,5m)

k a kiürítési útvonal szabad szélességének átlagos átbocsátóképesége:

$$41,7 \frac{f\ddot{o}}{m * \text{min}} = \frac{50 f\ddot{o}}{1,20m * 1 \text{ min}}$$

l_{2szi} az épület, építmény kiürítési útvonalának meghatározott számításba vett legszűkebb keresztmetszetet adó szabad szélessége, méterben (közlekedő ajtó ajtó 1,4m)

v_i a számításba vett útvonalhoz tartozó létszámsűrűségektől függően a meghatározott haladási (30m/min,)

$$t_{2b} = 0,6 + 160 / 1,4 \times 41,7 + 6,5 / 30 = 3,56 \quad \text{megfelelt}$$

K.2.2.3. Az épület, építmény kiürítés időtartama kiürítésre számításba vett biztonságos térbe vezető nyílászárók átbocsátóképesége alapján:

$$t_{2c} = t_{y2} + \frac{N_2}{k * \sum_{i=1}^n l_{2szi}} \leq t_{2meg}$$

ahol:

t_{2c} a vizsgált épület, építmény kiürítési időtartama a biztonságos térbe vezető nyílászárók, falnyílások átbocsátóképesége alapján, percben (min)

t_{y2} a biztonságos térbe vezető nyílászárók, falnyílások eléréséhez szükséges idő, – akiürítésnél számításba vett – az ajtókhöz, falnyílásokhoz legközelebb eső helyiség ajtajától mérve, percben (min) (tornaterem végi ajtótól a szabadba vezető kijáratig 3m+3,5m+3m=9,5m/30m/min=0,32min)

N₂ a vizsgált épületből, építményből menekülő személyek száma, (160fő az épület egyéb helyiségeiben nem tartózkodnak)

k a kiürítési útvonal szabad szélességének átlagos átbocsátóképesége:

$$41,7 \frac{f\ddot{o}}{m * \text{min}} = \frac{50 f\ddot{o}}{1,20m * 1 \text{ min}}$$

l2szi a biztonságos térbe vezető nyílászárók, falnyílások szabad nyílásszélessége, méterben (2x1,74m).

$$t2c=0,32+160/2 \times 1,74 \times 41,7=1,42 \quad \text{megfelelt}$$

II.

3701 Kazincbarcika, Herbolyai u. 7. tanműhely aula

Az épületrész és a kiürítés leírása:

Az aula az épület földszintjén kialakított 449m² alapterületű helyiség, a rendezvények jellege szerint változó körülmények miatt kb.: 18x24m. A főbejárati homlokzaton 3m hosszú szélfogóban kialakított 3db (külső/belső) egyenként 1,4m szabad szélességű a szabadba vezető ajtóval ellátva. **Rendezvények esetén az aula valamennyi kijárata (3db) irányába minimum 1,4m szabad szélességű közlekedési utakat kell kialakítani!**A kiürítés-számítás arra az esetre vonatkozik, amikor a számítás során figyelembe vett menekülési utakon más irányból nem történik közlekedés.

A kiürítés egy szakaszban a szabadba történik. Az intézmény részéről elvárt befogadóképesség **320fő**.

A menekülés paraméterei:

Az aulában megtett út 26m → szélfogó belső ajtó 1,4m → a szélfogóban megtett út 3m → szabadba vezető kijárat 3x1,4m

Követelményrendszer:

A megengedett belső útvonal a kijáratig: K5 táblázatból 50m (megfelelt)

A kiürítés megengedett időtartama K7 táblázat alapján első szakasz 2perc, második szakasz 6perc

Haladási sebesség K9 táblázat alapján:

Tomaterem terület m²/1fő 449m²/320fő=1,4 → vízszintesen **30m/min**,

K2.1. KIÜRÍTÉS ELSŐ SZAKASZA

K.2.1.1. A helyiség kiürítés időtartama az útszakaszok hossza alapján ahol:

$$t_{1a} = \sum_{i=1}^n \frac{s_{1i}}{v_i} \leq t_{1meg}$$

t_{1a} a legkedvezőtlenebb útvonalból és a haladási sebességből meghatározott idő percben (min)

s_{1i} a menekülésnél számításba vett és meghatározott útvonal útszakaszainak hossza méterben (a szabadba vezető kijáratig 29m)

v_i az egyes útszakaszokhoz tartozó létszámsűrűségektől függően meghatározott haladási sebességek (30m/min)

$$t_{1a} = 29/30 = 0,96 \text{ min} \quad \text{megfelelt}$$

K.2.1.2. A helyiség kiürítés időtartama a számításba vett kiürítési útvonal szabad szélességének átocsátóképessége alapján:

$$t_{1b} = \frac{N_1}{k \cdot \sum_{i=1}^n l_{1szi}} \leq t_{1meg}$$

ahol:

t_{1b} a helyiségnek a kiürítési időtartama a kiürítési útvonal szabad szélességének átocsátóképessége alapján percben (min),

N₁ a helyiségből eltávolítandó személyek száma, (320fő),

k a kiürítési útvonal szabad szélességének átlagos átocsátóképessége:

$$41,7 \frac{\text{fő}}{\text{m} \cdot \text{min}} = \frac{25 \text{fő}}{0,60 \text{m} \cdot 1 \text{min}}$$

l_{1szi} a helyiség kiürítési útvonalának meghatározott számításba vett szabad szélességeméterben (a szabadba vezető kijáratok irányába egy-egy, összesen 3db, a szabadba vezető kijáratok szélességével megegyező minimum 1,4m széles közlekedési utat kell biztosítani!)

$$t_{1b} = 320/3 \times 1,4 \times 41,7 = 1,83 \quad \text{megfelelt}$$

Üzemeltető megnevezése:

Megbízás

Alulírott mint az üzemeltető intézmény igazgatója megbízom

.....
munkavállalót, hogy az iskola minden építményére vonatkozóan az 54/2014. BM. rendelettel kiadott OTSZ és az intézmény Tűzvédelmi Szabályzatában meghatározott szakképzettséghez nem kötött üzemeltetői ellenőrzéseket (pl.: tűzoltó készülékek, vízforrások, biztonsági világítás, stb.) a meghatározott módon és gyakorisággal végezze el, illetve azok elvégzését szervezze, koordinálja.

Kelt:

A megbízást tudomásul vettem és megértettem.

.....
Megbízott

.....
Megbízó

Sorozatszám: CX3 C
Sorszám: 1032731

Törzslap szám: 162184 / 5 2018

BIZONYÍTVÁNY

Név: HUDÁK VIKTOR

Szállási név: HUDÁK VIKTOR

Szállási hely: Miskolc

Szállási idő: 1961. évi 09. hó 20. nap

Tanulói azonosító száma:

Anyja szállási neve: Hegedűs Katalin

akti szakmai tanulmányai a(é) Oktatási Stúdió 90 Kft (Miskolc)

E-0000422013/A071

vegről:

A(é) Oktatási Stúdió 90 Kft (Miskolc)

mellet működő szakmai vizsgálatország előtti szakmai vizsgálat.

A szakmai vizsga eredménye osztályzat: 4

Magyar Köztársaság Oktatási Hivatala - Oktatási Osztály

Ez a bizonyítvány a szakképzési szűz 2011. évi CLXXXVII. törvény 9. §-a értelmében az Országos Képzési Jegyzékben meghatározott

53 861 10

Tűzvédelmi felbontó

azonosító számú,

megnevezésű

szakképzés, rész-szakképzés szakképzés-felépítés* megnevezésű igazolja.

A megjelölt szakképzés (szakképzés) jellegű képzés

Miskolc 2018. évi 07. hó 08. nap.

A szakmai vizsgálatország elnök

A vizsgálatország vezetője



